

BILANCIO DI SOSTENIBILITÀ 2023

SANYLEG

PASSION FOR COMPRESSION

INDICE

LETTERA AGLI STAKEHOLDER	4	PEOPLE	62
CHI SIAMO	6	Approccio alla sostenibilità sociale	62
Storia dell'azienda	8	Benessere e sicurezza dei lavoratori e delle lavoratrici	64
Attività, settore e catena del valore	12	Formazione	69
Marchio, private label e fatturato	19	Comunità	70
GOVERNANCE	25	PROFIT	71
Modello di amministrazione e controllo	25	Approccio alla sostenibilità economica	71
Dialogo con gli stakeholder	32	Crescita economica	72
APPROCCIO ALLA SOSTENIBILITÀ	38	Qualità e sicurezza del prodotto	75
Analisi di materialità	43	NOTA METODOLOGICA	79
La nostra stella polare	45	GRI INDEX	81
PLANET	48		
Approccio alla sostenibilità ambientale	48		
Consumi energetici	49		
Emissioni	52		
Gestione degli impatti ambientali dei processi produttivi	54		

1. LETTERA AGLI STAKEHOLDER

Gentili Stakeholder,

siamo entusiasti di condividere con voi il nostro primo bilancio di sostenibilità, un documento che riflette il nostro impegno per l'eccellenza aziendale e la responsabilità sociale. Questo bilancio non è solo una testimonianza del nostro impegno verso la sostenibilità, ma anche un mezzo per coinvolgerci nel nostro percorso di crescita consapevole.

Nei nostri anni di attività, abbiamo riconosciuto l'importanza di integrare la sostenibilità in ogni aspetto delle nostre operazioni. Questo impegno non solo risponde alle crescenti aspettative dei nostri clienti e delle parti interessate, ma anche al nostro desiderio di creare un impatto positivo nel mondo, promuovendo condizioni di lavoro sicure e sostenibili, e contribuendo alla salute e al benessere delle persone. Vogliamo essere trasparenti riguardo ai benefici che stiamo apportando per gli stakeholder interni ed esterni.

Il presente documento fornirà, così, una panoramica dettagliata dei nostri progressi e delle sfide affrontate in materia di sostenibilità. Ci consentirà di valutare i risultati ottenuti, individuare aree di miglioramento e stabilire obiettivi ambiziosi per il futuro. Questi principi

ci hanno guidato nella realizzazione del nostro primo bilancio di sostenibilità, nel quale abbiamo voluto illustrare i nostri valori e i nostri progetti, basandoci sugli obiettivi per lo sviluppo sostenibile dell'Agenda 2030 dell'ONU.

Nel corso degli anni, abbiamo consolidato la nostra posizione sul mercato internazionale, ottenendo significativi risultati in termini tanto qualitativi, quanto quantitativi. Siamo fieri di annunciare che da oltre trent'anni la nostra attività ci ha permesso di ottenere diverse certificazioni ambientali, che dimostrano in modo chiaro e tangibile il nostro impegno per conseguire e garantire standard sempre più elevati di sicurezza e sostenibilità.

I progressi che abbiamo realizzato fino a oggi, così come gli ambiziosi obiettivi che ci poniamo per il futuro, sono anche il risultato del prezioso contributo delle donne e degli uomini del nostro team. La loro competenza, responsabilità, dedizione e impegno sono fondamentali per il successo e l'evoluzione continua di Sanyleg.

Questo Bilancio di Sostenibilità rappresenta un ulteriore importante passo verso una maggiore trasparenza e un allineamento

degli interessi tra tutte le parti interessate. Siamo convinti che solo collaborando possiamo creare un impatto positivo e, soprattutto, duraturo.

Ringraziamo voi, i nostri stakeholder, per il vostro continuo supporto e la vostra fiducia nel nostro impegno per la sostenibilità.



Alberto Ghelfi
CEO & FOUNDER SANYLEG



2. CHI SIAMO

La storia di **Sanyleg** ha inizio da un'idea imprenditoriale di **Alberto Ghelfi** che, con la moglie, utilizzando esclusivamente le proprie risorse, fonda **Mimosa Srl**, un'azienda determinata a distinguersi nel settore delle calze medicali.

Tuttavia, nel 2006, il destino colpisce duramente Alberto Ghelfi con la scomparsa improvvisa della moglie. Nonostante ciò, sotto la sua guida tenace, l'azienda continua a riaffermare la sua missione e, nel 2014, prende il nome di **Sanyleg Srl**. Da allora, la rinnovata realtà continua con impegno a operare sul mercato delle calze medicali e sportive a elastocompressione.

Negli anni, l'organizzazione si è evoluta notevolmente, investendo in personale qualificato e macchinari all'avanguardia che lo ha portata a diventare leader nella produzione di calze medicali e sportive Private Label. Grazie a un costante focus sulla qualità e attenzione ai dettagli, Sanyleg ha ampliato il proprio reparto produttivo e consolidato la propria presenza commerciale. Oggi l'azienda dirige i propri investimenti verso materie prime avanzate e nuove tecnologie di produzione, mantenendo vivo il suo impegno per l'eccellenza e l'innovazione.

Il quartier generale, situato a **Castel Goffredo**, si trova nel cuore del polo internazionale della calzetteria, ed è qui che prende vita ogni fase del processo produttivo.

Il Distretto di Castel Goffredo ha una storia produttiva che risale agli anni '20 del XX secolo. Sanyleg è parte integrante di questo distretto e, grazie al suo avanzato know-how Made in Italy, all'innovazione tecnologica e alla profonda conoscenza del settore, è diventata un punto di riferimento a livello globale che gli permette di offrire prodotti all'avanguardia che rispondono in modo completo alle esigenze del mercato.

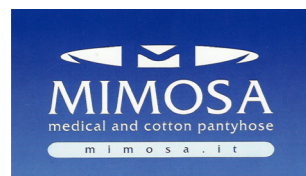


STORIA DELL'AZIENDA

Le tappe fondamentali della storia di Sanyleg

1993

Alberto Ghelfi e la moglie fondano MIMOSA SRL.



2010

Viene installata la nuova linea di **produzione di calze a compressione graduata nell'ambito sportivo.**

Il fatturato arriva a sfiorare i 5.000.000 di euro.



2008

Il fatturato giunge ai 3.000.000 di euro.

2014

Trasferimento nella nuova sede di Castel Goffredo con macchinari di ultima generazione, un nuovo reparto di lavaggio, stiro e confezionamento. Ampliamento del magazzino con l'aumento della capacità produttiva.

Il fatturato supera i 7.000.000 di euro.

Cambio di denominazione in **SANYLEG SRL.**



2021

Continua la crescita dell'azienda, il fatturato supera i 9.000.000 di euro.

2023

L'azienda **investe nelle competenze tecniche:** inserimento di nuovo personale qualificato nei reparti commerciale e marketing.

Il fatturato raggiunge gli 11.000.000 di euro.

Sanyleg oggi

oltre

5,000+

mq di superficie produttiva

esportazione in oltre

45

paesi nel mondo

oltre

170+

macchine tessitura circolari

capacità produttiva

20,000+

paia di calze medicali al giorno



Oggi Sanyleg è una Società a Responsabilità Limitata a Socio Unico; vanta uno stabilimento all'avanguardia con circa 200 macchine circolari operative 24 ore al giorno per assicurare una produzione differenziata e consegne a breve termine in una superficie di fabbrica di 5.000 mq, e 500 mq di uffici amministrativi nella sua unica sede di operatività a Castel Goffredo.

Mission e vision che guidano l'azienda

Mission

La mission di Sanyleg è quella di fornire ai partner commerciali calze medicali e sportive di alta qualità, utilizzando tecnologie all'avanguardia e materiali pregiati acquisiti dai migliori produttori di filati in Europa, con l'impegno a garantire prodotti durevoli e confortevoli, adattati alle esigenze specifiche dei clienti e dei consumatori finali.

Vision

La vision punta, invece, a un'azienda che possa essere un punto di riferimento per l'innovazione e la sostenibilità, sviluppando soluzioni all'avanguardia che rispettino l'ambiente, le persone e la salute dei consumatori. Inoltre, mira a consolidare le relazioni con i clienti, offrendo rapidità e flessibilità nella risposta alle loro esigenze, oltre che creare valore aggiunto attraverso talento e creatività, garantendo la massima soddisfazione dei partner commerciali.

Efficienza

L'impegno di Sanyleg è da sempre rivolto a fornire ai clienti non solo gli articoli concordati, ma anche a superare le loro aspettative con efficienza, dinamicità e puntualità, identificando le loro esigenze con competenza e attenzione.

ATTIVITÀ, SETTORE E CATENA DEL VALORE

Sanyleg esercita l'attività di progettazione e produzione di calze e abbigliamento compressivi a uso sportivo e medicale. Viene svolta attività di tessitura su tutti i prodotti, lavaggio e stiro solo dei prodotti tinti in filo, parte della confezione.

Ogni prodotto è progettato per garantire efficacemente la prevenzione e il trattamento delle malattie venose e, attraverso l'utilizzo di filati altamente elastici e macchinari specializzati, ottenere la giusta pressione graduata.

Le calze prodotte da Sanyleg, grazie alla tecnica dell'elastocompressione, sfruttano la capacità dei materiali utilizzati di esercitare una pressione elastica sulle gambe o altre parti del corpo. Questi prodotti integrano diverse tecnologie all'avanguardia per garantire massimo comfort, efficacia e adattabilità. Realizzate con materiali tecnici resistenti all'usura e traspiranti, le calze offrono una vestibilità uniforme e confortevole. Inoltre, l'uso di tecniche di tessitura circolare e tessuti innovativi è pensato per migliorare il flusso sanguigno, promuovere la circolazione, ridurre il gonfiore, agevolare il recupero muscolare e diminuire il rischio di coaguli. Il design ergonomico segue naturalmente la forma della gamba, offrendo un supporto ottimale. Caratteristiche come il controllo della temperatura, l'elasticità regolata e le zone di rinforzo contribuiscono ulteriormente alla durata e all'efficacia delle calze.

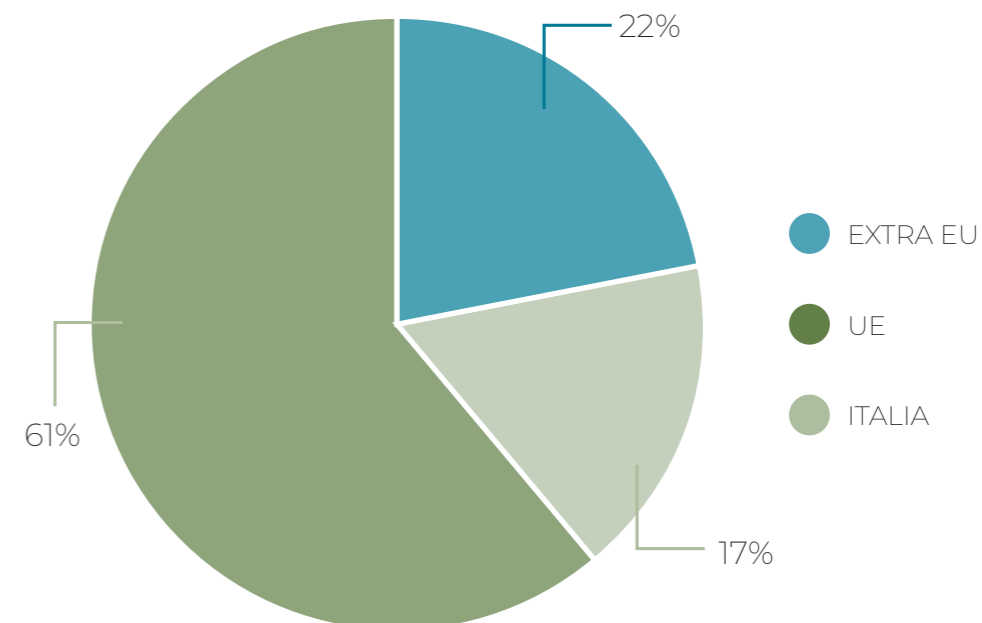


Sanyleg è considerata tra i fornitori più affidabili di calze a compressione graduata sia con il marchio Sanyleg, sia in Private Label e come produttore Legal Manufacturer OEM (Original Equipment Manufacturer) per il benessere e lo sport, con una quota di esportazione a oggi pari all'83%.

I mercati serviti da Sanyleg sono in continua espansione, nel 2023 l'azienda registra:

- 61% verso i paesi dell'Unione Europea, tra cui Germania, Scandinavia e Olanda;
- 22% Extra UE consolidando i rapporti con paesi quali Giappone e Russia;
- il mercato italiano rimane sempre importante e a oggi rappresenta il 17%.

Mercati serviti | Anno 2023



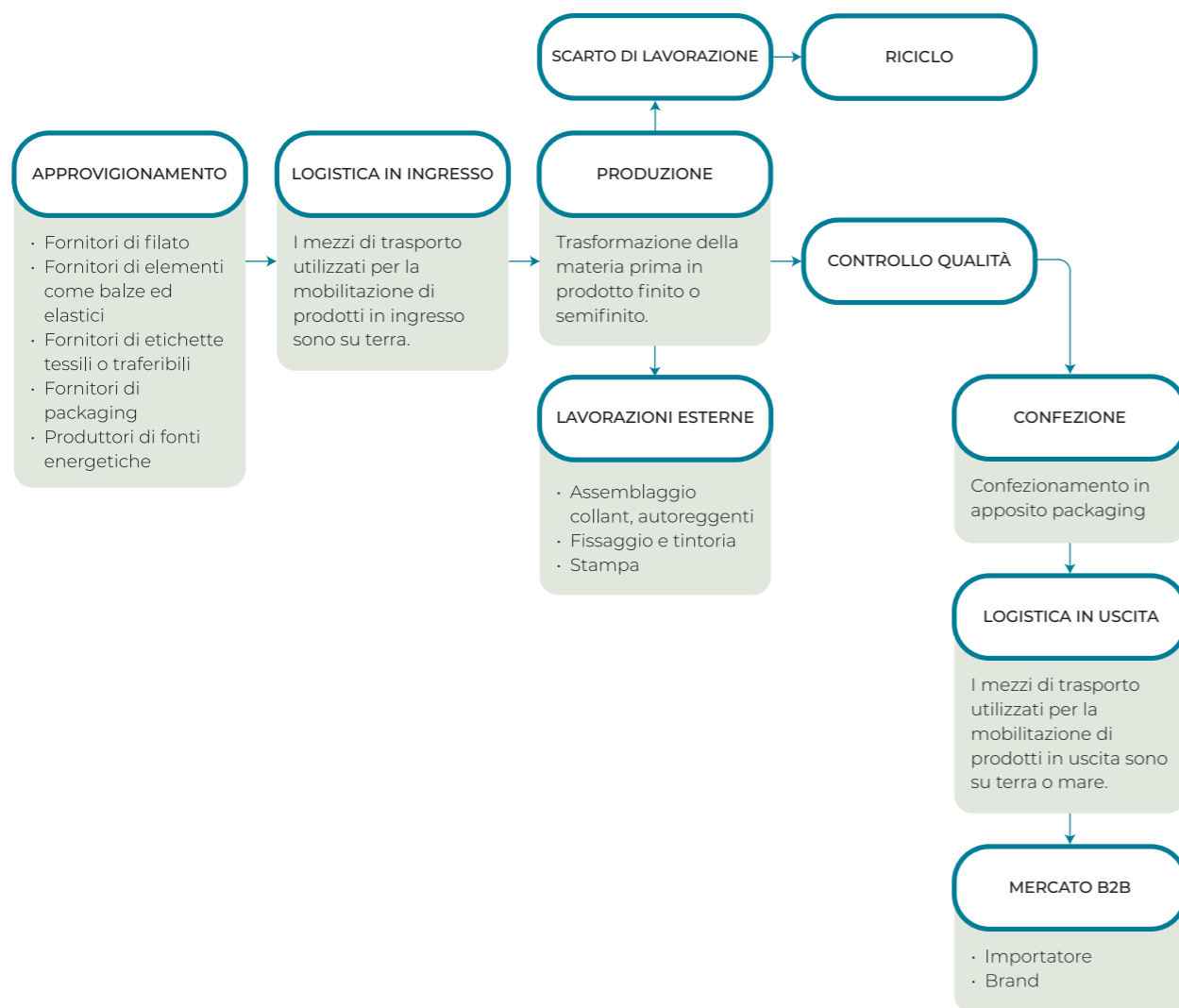
Produzione Made in Italy

La produzione di calze Sanyleg avviene esclusivamente in Italia, come testimonianza dell'impegno dell'azienda per l'eccellenza italiana. Ogni fase, dalla lavorazione alla verifica del prodotto, è svolta con attenzione secondo codificati e affinati sistemi di gestione e controllo per mantenere elevati standard qualitativi, garantendo che ogni prodotto Sanyleg sia sinonimo di prestazioni affidabili e comfort duraturo.

La catena del valore di Sanyleg

Per catena del valore si intendono le attività operative svolte dall'azienda durante il processo di trasformazione delle materie prime in prodotti finiti. Questa teoria considera il modo in cui beni e servizi vengono forniti ai clienti e il modo in cui il valore si accumula lungo la serie di eventi che arrivano a quel cliente finale: il valore è aggiunto in ogni fase. Sono coinvolti nella catena del valore una serie di attori che lavorano insieme per soddisfare le richieste del mercato di prodotti o servizi specifici. Il flusso di valore è una sequenza di attività necessarie per progettare prodotti e fornire un bene o un servizio al mercato.

La catena del valore di Sanyleg prende il via dal sistema di approvvigionamento. La produzione interna, coadiuvata dalla progettazione, dalle lavorazioni e dai controlli, contribuisce alla realizzazione di prodotti su misura per soddisfare le specifiche richieste dei clienti. Il rigoroso controllo prima della spedizione garantisce la massima qualità. Un ruolo fondamentale è, inoltre, svolto dal sistema della logistica, che consente all'organizzazione di avere a disposizione i materiali e di garantire sempre le consegne. La logistica interna consente, invece, il corretto svolgimento dei lavori.



La catena del valore e i processi produttivi di Sanyleg sono essenzialmente quelli di stoccaggio e gestione delle materie prime filati, tessitura su tutti i prodotti, controllo qualità e logistica dei prodotti da e verso lavorazioni in outsourcing, cucitura o assemblaggio, fissaggio, tintoria e parte della confezione.

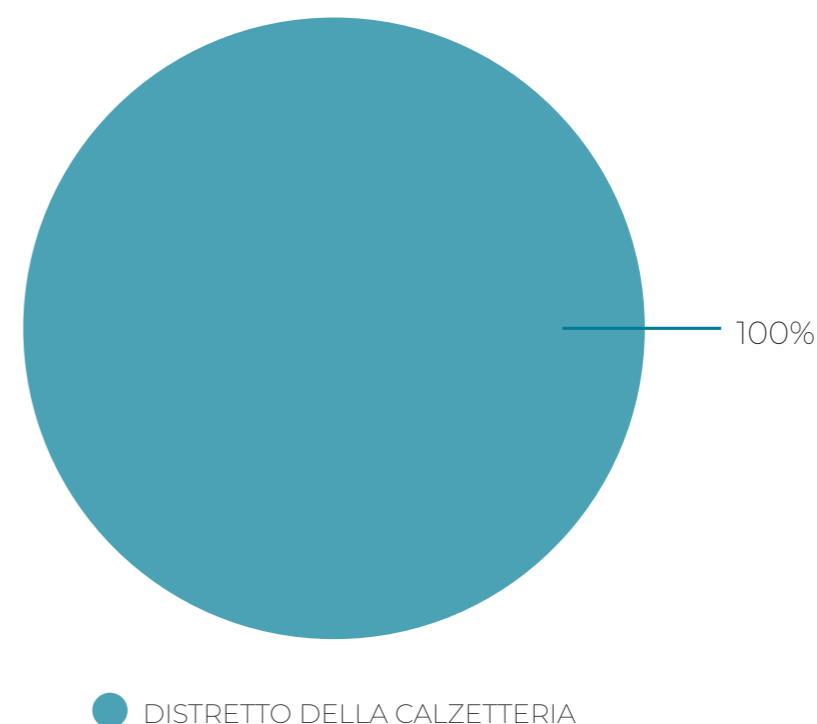
In particolare, per quanto riguarda le calze in elasthan, la produzione prevede solo la fase di tessitura, mentre la cucitura, l'eventuale tintura, la stiratura e il confezionamento sono svolte da ditte terze incaricate.

Oltre alla fase di tessitura, la produzione delle calze in cotone richiede le fasi di lavaggio e di asciugatura, e si conclude con quelle di stiratura e di confezionamento.

Le fasi di lavaggio, asciugatura e stiratura sono effettuate internamente, mentre la fase di confezionatura può essere effettuata all'esterno dell'azienda, commissionata a ditte terze. La maggior parte dei terzisti sono locali, il che facilita un dialogo continuo e una stretta collaborazione. Questi rapporti si sono consolidati nel tempo grazie alla fiducia reciproca, alla trasparenza e alla condivisione degli obiettivi aziendali.

L'approvvigionamento preferenziale si svolge in zone limitrofe sia per le materie prime, sia per le lavorazioni esterne e i servizi complementari, resi possibili in tali modalità grazie all'ampia offerta del distretto della calza di Castel Goffredo, patrimonio del territorio, ricco di preziose professionalità. Considerando fornitori locali tutte le imprese terziste del distretto, che oggi comprende diversi comuni del distretto della calzetteria, è possibile affermare che Sanyleg si avvale per il 100% del supporto di lavorazioni locali. Mentre per il fabbisogno totale, le forniture di materie prime provenienti dal territorio italiano si attestano addirittura al 95% del totale.

Lavorazione effettuata da terzisti esterni | Anno 2023



Con l'intenso utilizzo del distretto della calza e il network di know-how per lavorazioni presso terzi, il controllo qualità è essenziale per Sanyleg.

Dopo la fase di tessitura, rigorosamente interna, i prodotti possono seguire due diversi canali per il completamento della produzione:

- prodotti indirizzati al reparto interno di lavaggio e stiro;
- prodotti inviati presso i terzi per le necessarie fasi esterne di lavorazione.

Nel primo caso, il personale addetto al lavaggio e stiro compie un controllo al 100% dei prodotti lavorati, rendendo in questo modo non necessario nessun altro controllo successivo fino alla fase dell'invio al cliente finale. Nel secondo caso, invece, l'invio a laboratori esterni rende necessari ulteriori controlli a campione da parte dell'apposita area controllo qualità. Questi controlli si differenziano a seconda della fase di lavorazione. La componente imprescindibile per il successo di Sanyleg sono le persone interne ed esterne che collaborano ogni giorno per il raggiungimento degli obiettivi e per portare a compimento la missione e vision aziendale.

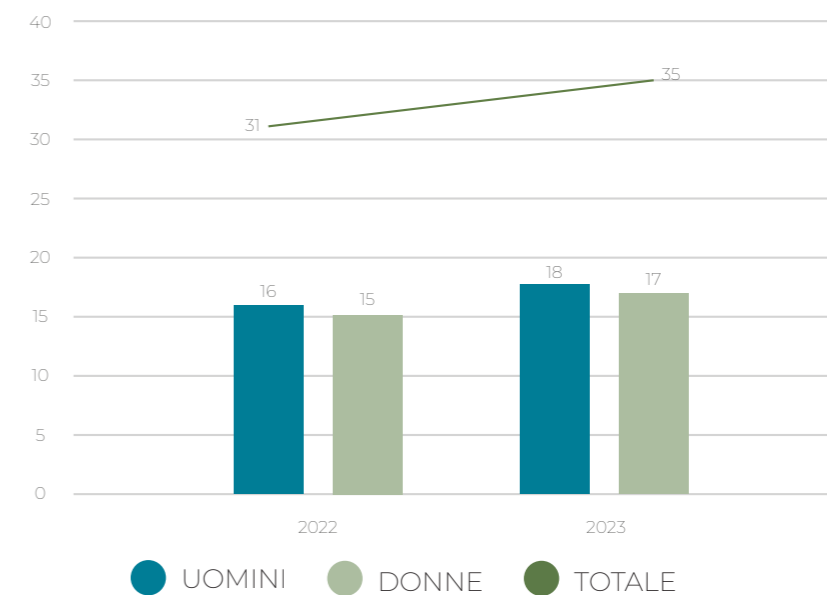
In questi ultimi anni, l'azienda ha ampliato la forza lavorativa nel reparto produzione inserendo in organico nuovi tecnici, ma anche investendo in nuovi macchinari e impianti. È stato, inoltre, avviato un processo di internalizzazione di alcuni processi produttivi in precedenza gestiti in outsourcing. Questo accorgimento ha permesso a Sanyleg di rafforzare ulteriormente il proprio organico di produzione.

La forza commerciale è stata intensificata con personale qualificato che si occupa di monitorare e seguire attentamente la rete vendita a livello internazionale, collaborando per permettere al marchio di posizionandosi tra i più importanti produttori in white label in Italia e in Europa.



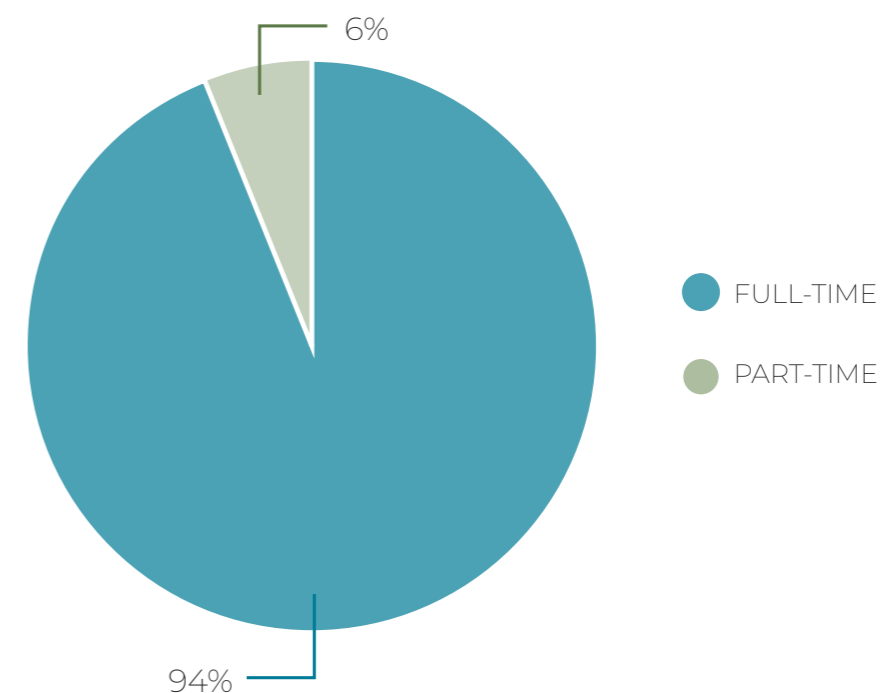
Le persone di Sanyleg

Numeri dipendenti



Al 31-12-2023 Sanyleg registra un totale di 35 dipendenti con contratti a tempo indeterminato, pari al 100% dei dipendenti, creando così una squadra affiatata. Durante l'anno, l'organico dell'organizzazione è aumentato di 4 unità. Il 94% dei dipendenti sono a tempo pieno, il 6% dei collaboratori è assunto con contratto part-time.

Dipendenti per tipo di contratto | Anno 2023



Sanyleg, nel rispetto delle Convenzioni dell'Organizzazione Internazionale del Lavoro (ILO) sul diritto dei lavoratori e delle lavoratrici e sulla contrattazione collettiva, e in conformità alla Legge italiana, **garantisce che tutto il personale sia coperto da contrattazione collettiva**. Il rapporto delle lavoratrici e dei lavoratori con il territorio e il know-how del distretto della calza è fondamentale per Sanyleg, che ha nelle lavorazioni presso terzi una componente importante della propria attività.

La capacità di produzione tessile di Sanyleg richiede poca manodopera iniziale; sono le fasi di finitura, tintura e controllo, le più artigianali, che necessitano di un apporto manuale significativo. Diversamente da altri, **la scelta di Sanyleg di valorizzare il distretto e le sue competenze con una produzione 100% Made in Italy** presso realtà del territorio permette di garantire anche il rispetto dei diritti umani e del lavoro lungo tutta la catena di fornitura.



MARCHIO, PRIVATE LABEL E FATTURATO

L'azienda è uno dei maggiori produttori europei in Private Label e con il proprio marchio Sanyleg. I suoi prodotti hanno ampia diffusione in ospedali, farmacie e negozi di dispositivi medici e sportivi, in tutto il mondo.

Attraverso il servizio di Private Label, Sanyleg si impegna a trasformare in realtà la visione che i clienti hanno dei marchi. L'azienda offre una partnership dedicata e un servizio completo, dalla progettazione alla produzione, con una solida base finanziaria e un impegno per qualità di prodotto e servizio, garantendo capi realizzati nel rispetto delle persone e dell'ambiente.

Sanyleg è essenzialmente rivolta a clientela B2B di grandi dimensioni.

Il servizio Private Label rappresenta molto più di una semplice offerta di produzione per Sanyleg. È, infatti, un impegno profondo nel supportare i marchi, nel plasmare la propria identità e nel distinguersi sul mercato. Scegliendo Sanyleg, i clienti si assicurano una stretta collaborazione con l'azienda, che si impegna a comprendere appieno la loro visione, i loro valori e gli obiettivi del marchio. Un team di esperti guida il cliente attraverso ogni passaggio, offrendo consulenza e supporto per garantire che ogni prodotto rifletta autenticamente la qualità da sempre intrinseca nel marchio. L'esperienza consolidata nel settore e le risorse specializzate consentono, inoltre, di realizzare progetti su misura sia in parti specifiche, sia lungo l'intero processo, in base alle esigenze dettagliate dei clienti.

I prodotti medicali di Sanyleg sono registrati come Dispositivi Medici in Classe I presso il Ministero della Salute in Italia e sono, quindi, in possesso della marcatura CE secondo le procedure previste dall'MDR 2017/745.

Il nuovo regolamento 2017/745 dell'Unione Europea in materia di Dispositivi Medici ha introdotto importanti modifiche alla disciplina della produzione e commercializzazione dei dispositivi medici, introducendo un sistema UE di identificazione dei dispositivi basato su un Identificativo Unico del Dispositivo (UDI), che facilita la tracciabilità dei prodotti. Sanyleg è iscritta nella banca dati EUDAMED, nella quale, su base volontaria, si appresta fin da oggi a registrare i propri dispositivi medici. Tutte le informazioni UDI/dispositivi che sono immessi sul mercato dell'UE saranno inserite nel sistema.

Contesto socioeconomico

L'anno 2023 è stato un anno di crescita moderata per l'economia italiana. Il Pil è aumentato dello 0,7%, in rallentamento rispetto all'1,4% del 2022. La crescita è stata sostenuta principalmente dalla domanda interna, mentre la domanda estera netta ha avuto un contributo negativo.

Il **rallentamento della crescita** è stato determinato da una **serie di fattori**:

- **l'aumento significativo dei prezzi dell'energia e delle materie prime**, che ha eroso il potere d'acquisto delle famiglie e frenato gli investimenti delle imprese;
- **il conflitto in Ucraina**, che ha creato, e continua a creare, incertezza sui mercati finanziari e che ha innescato un aumento dell'inflazione (ora fortunatamente in calo);
- **il rallentamento generalizzato dell'economia mondiale**, che ha ridotto la domanda di beni e servizi italiani.

Tuttavia, l'economia italiana ha dimostrato una certa resilienza di fronte a queste sfide. Il mercato del lavoro ha infatti continuato a migliorare, con **il tasso di disoccupazione che è sceso al 7,8%**. Il sistema produttivo italiano ha mostrato, inoltre, una buona capacità di adattamento alle nuove sfide, come la transizione digitale e la decarbonizzazione.

Il **settore del tessile-abbigliamento**, in particolare, chiude l'anno con un **risultato positivo** (+3% rispetto al 2022) che porta il turnover del macrosettore a sfiorare i 65 miliardi di euro, in sensibile recupero rispetto al pre-Covid, quando il giro d'affari si era attestato a 56 miliardi di euro. Tuttavia, il rallentamento della seconda metà dell'anno alimenta le previsioni non rosee in generale per il 2024 che potrebbe addirittura portare a un'inversione di tendenza.



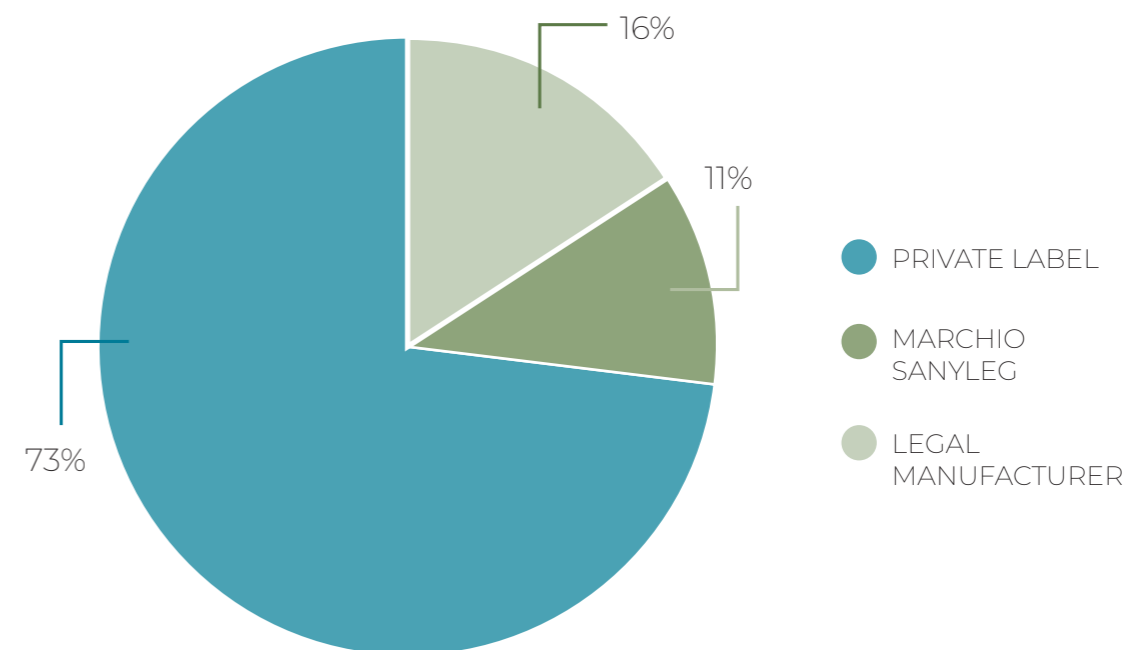
I dati raccolti dal Centro Studi di Confindustria Moda riportano come la volatilità macroeconomica internazionale, unita all'inflazione crescente, ai tassi di interesse elevati e all'incremento dei prezzi (con conseguente calo del potere d'acquisto dei consumatori), facciano ipotizzare anche per il tessile-abbigliamento un avvio 2024 all'insegna di un ulteriore rallentamento della domanda, sia interna, sia sui mercati esteri, che, anche alla luce del raffronto con una prima parte del 2023 ancora in marcata crescita, porterebbe verosimilmente a un'inversione del trend positivo registrato degli ultimi anni.

Considerato il proprio settore medicale di appartenenza, **Sanyleg da sempre dà continuità alla propria operatività**. Tanto che, neppure le difficoltà macroeconomiche e quelle generate dal conflitto russo-ucraino, hanno finito per intaccare il clima favorevole che caratterizza la società.

FATTURATO 2021-2023	
ANNO	FATTURATO NETTO (€)
2021	9.344.796
2022	9.304.005
2023	10.891.206

Il **73% del fatturato** è rivolto ai clienti **Private Label** che affida a Sanyleg la produzione dei prodotti progettati e confezionati totalmente in Italia, questi, **assieme a Private Label OEM**, raggiungono l'89% del fatturato. Il restante è rivolto al marchio Sanyleg.

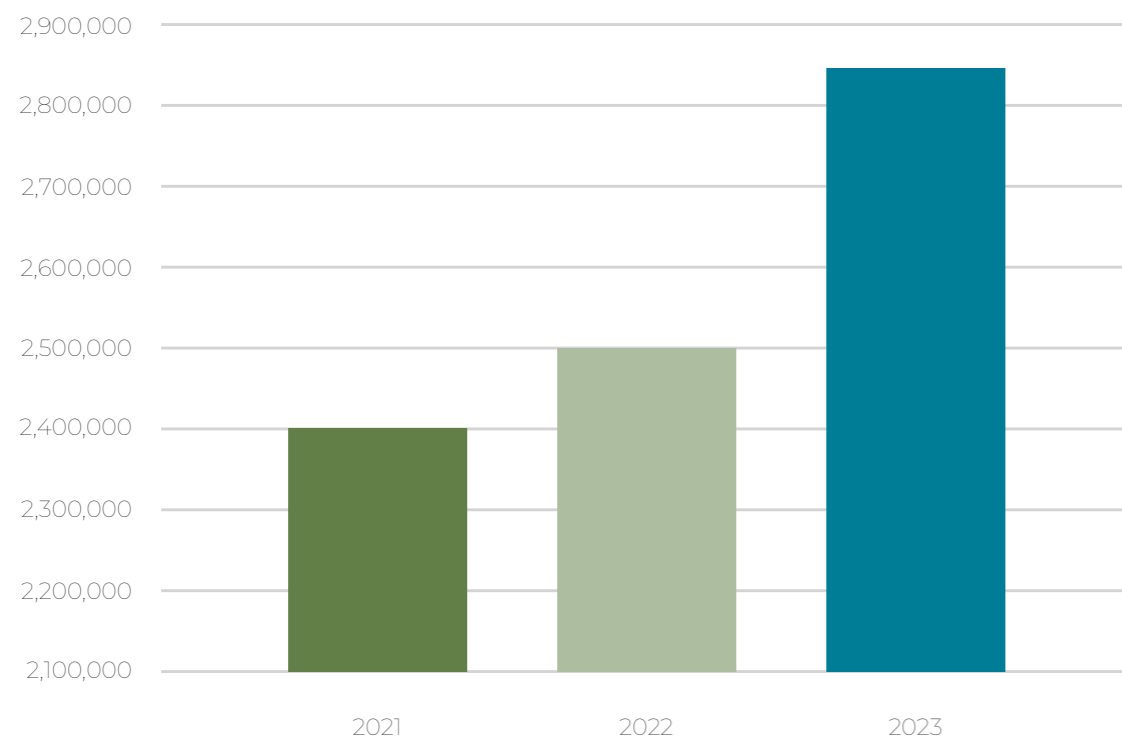
% Fatturato per destinazione | Anno 2023



Capacità produttiva

Le quantità vendute nel 2023 sono il 14% in più rispetto al 2022 e il 19% in più rispetto al 2021.

N. paia di calze prodotte



L'azienda svolge la propria attività nell'ambito di una **continua innovazione tecnologica** dei beni e dei processi produttivi, **impiegando le proprie risorse** nel migliorare le **caratteristiche tecniche dei prodotti stessi** e la **funzionalità del processo produttivo**.

Viene, inoltre, mantenuta una **costante e attiva collaborazione** con i **più importanti produttori di materie prime** (in particolare filati) per studiare insieme nuovi articoli o migliorare le performance.

Le calze a **compressione graduata** prodotte da Sanyleg integrano **diverse tecnologie all'avanguardia** per garantire il massimo comfort, efficacia e adattabilità: dalla **struttura a nido d'ape** alla **maglia liscia**, l'azienda propone soluzioni innovative così da rispondere in modo adeguato a una varietà di esigenze. Il tutto secondo le più innovative **tecnologie antiembolismo e terapeutiche**, raccomandate da professionisti medici per la salute delle gambe. Per chi pratica sport a livello amatoriale, agonistico e professionale, invece, le **calze a compressione sportiva** offrono un supporto ideale per migliorare le prestazioni durante l'attività fisica e favorire il recupero muscolare dopo lo sforzo.

Le tecnologie: l'asset intangibile per Sanyleg



Nido d'ape

La **struttura a nido d'ape** è un tipo di lavorazione del tessuto utilizzata nelle calze a **compressione graduata** che permette di **migliorare la circolazione sanguigna e aumentare il comfort**, adatta all'uso quotidiano, sia durante le attività lavorative, sia nel tempo libero.



Anti-embolismo

Le calze antiembolismo sono progettate per **ridurre il rischio di trombosi venosa profonda (TVP) ed embolia polmonare**, causate dai coaguli di sangue nelle vene profonde.



Fantasia in maglia con costine

La linea a fantasia con costina fa parte della **linea preventiva**, mantenendo intatte le caratteristiche di **comfort e traspirabilità** che la contraddistinguono e la possibilità di **personalizzazione completa**.



Terapeutica tramata

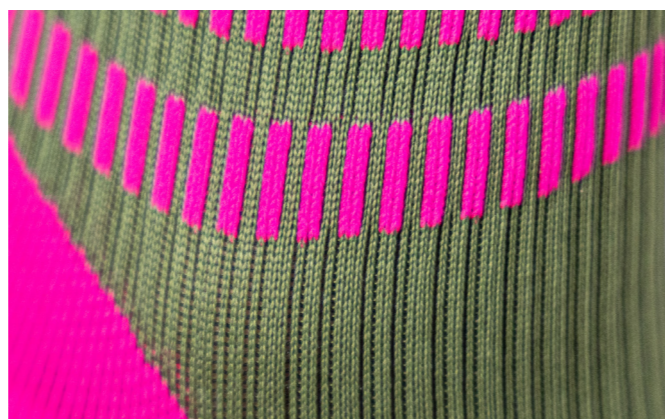
La **linea terapeutica** di calze affronta una vasta gamma di problemi legati alla salute delle gambe, come **insufficienza venosa e vene varicose**.



Maglia liscia

La maglia liscia è una struttura di tessitura comune nella produzione di calzetteria. Realizzata con diversi filati come cotone, nylon e elasthan, questa maglia utilizza il punto jersey come unità di base, offrendo elasticità e adattabilità alla forma della gamba.

Per conto dei suoi clienti, Sanyleg è in grado di curare tutte le fasi di produzione, dalla progettazione dell'articolo al packaging, dalla produzione del prodotto finito al suo confezionamento. La capacità produttiva e la flessibilità di cui dispone l'azienda garantiscono al cliente una pronta risposta positiva a ogni esigenza e necessità.



Sport

Le calze a compressione sportive sono progettate per migliorare le prestazioni, ridurre il rischio di infortuni e favorire il recupero muscolare durante l'attività fisica.

3. GOVERNANCE

MODELLO DI AMMINISTRAZIONE E CONTROLLO

Il modello di amministrazione e controllo di Sanyleg è di tipo tradizionale con socio unico Arnaud Holding S.r.l. società di gestione e controllo del patrimonio familiare di Alberto Ghelfi.

Il Consiglio di amministrazione è composto da tre membri, a cominciare dal Presidente, Alberto Ghelfi, imprenditore con un forte spirito competitivo e una grande determinazione, con cui detta le politiche per portare Sanyleg in tutto il mondo minimizzando gli impatti negativi e valorizzando una cultura del rispetto, della disciplina e del team-work.

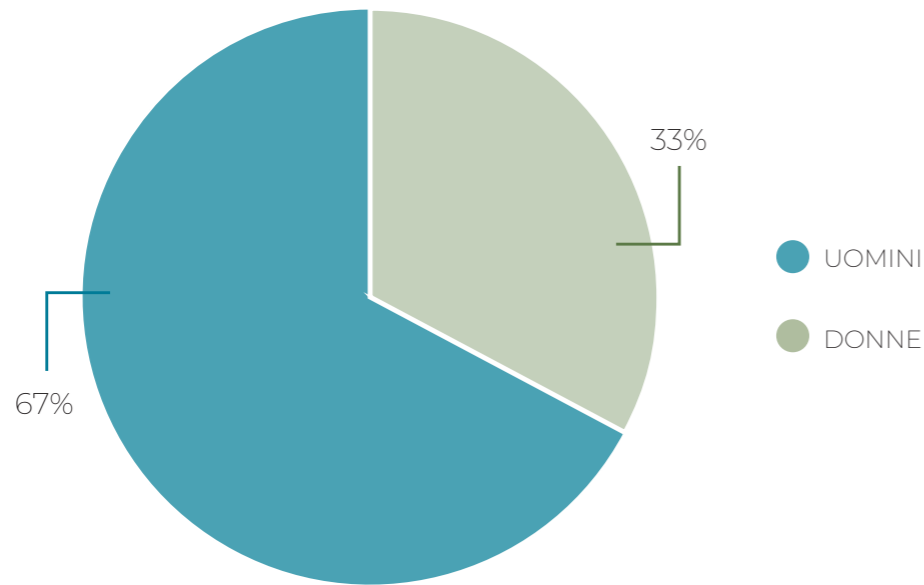
La stretta collaborazione e il dialogo continuo del Presidente con le altre due figure del C.d.A., l'Amministratrice Delegata, Cristina Marocco, e il Consigliere, Fabio Aparo, ha dato vita a un progetto imprenditoriale in cui l'etica d'impresa ha una forte valenza in tutte le scelte imprenditoriali, dove le preoccupazioni critiche sono raccolte e discusse collegialmente per offrire gli elementi necessari per prendere decisioni. Non si prospettano conflitti d'interessi dei membri del C.d.A.

I MEMBRI DEL C.d.A.	
NOMINA	NOME
Presidente Consiglio Amministrazione	GHELFI ALBERTO
Consigliera e Amministratrice Delegata	MAROCCO CRISTINA
Consigliere	APARO FABIO

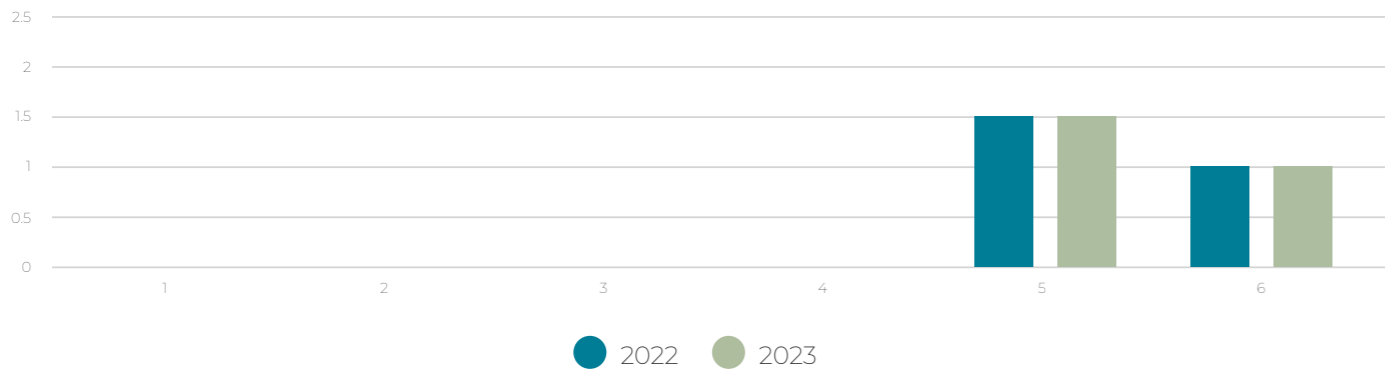
Dal 22-05-2020 fino a deroga, l'Amministratrice Delegata detiene anche la carica di Procuratrice. Nel corso del 2023 si registra la nomina del nuovo Revisore Legale, Terbaldi Dino, fino ad approvazione del bilancio al 31-12-2025.

Un Consiglio d'amministrazione agile e composto da persone altamente qualificate e conoscitrici del settore in cui opera Sanyleg, dove le pari opportunità e diversità sono prese in considerazione in un'ottica di arricchimento.

CdA per genere | Anno 2023



Diversità dell'Organo di Governo | Anno 2023



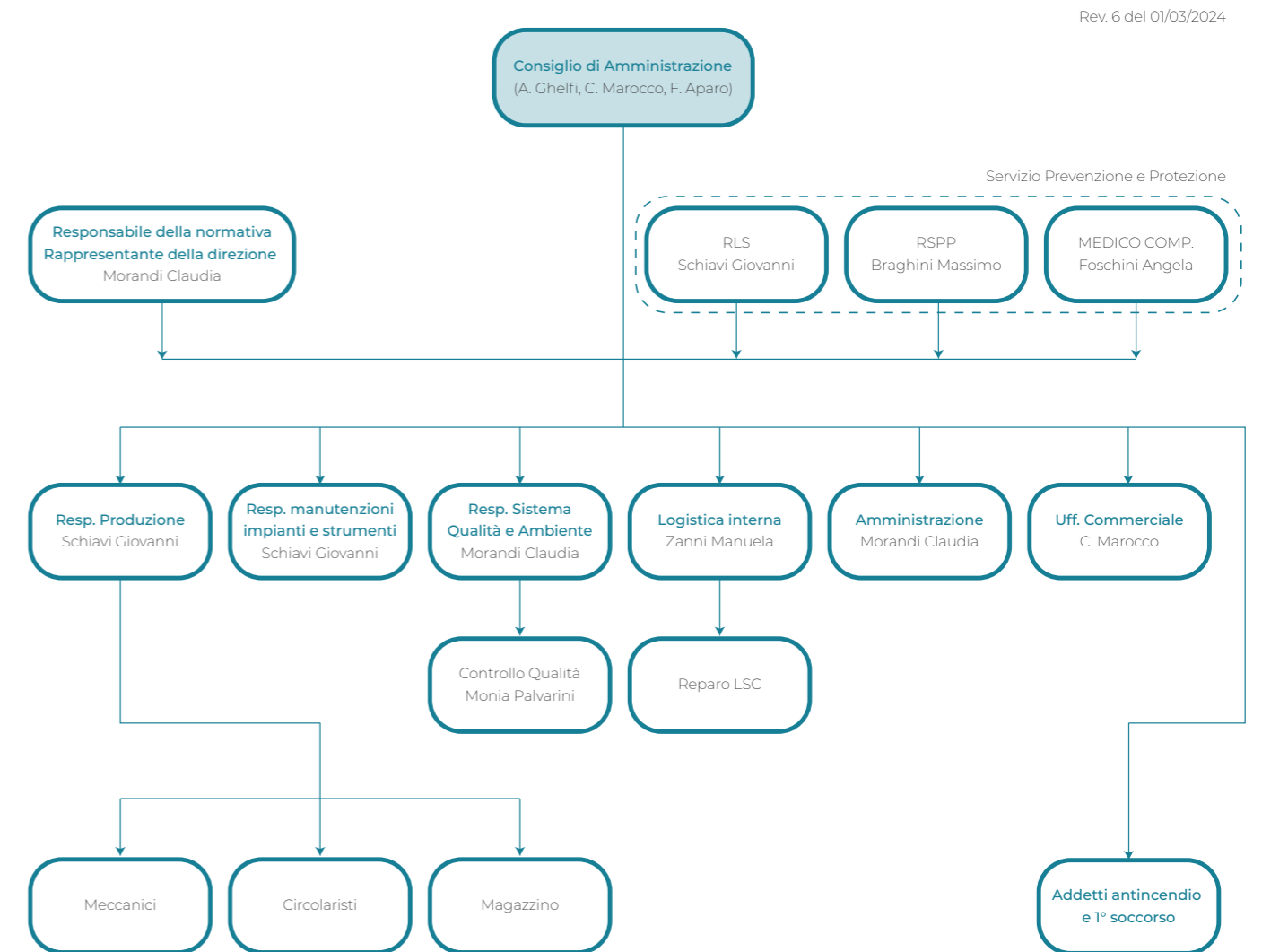
Al Consiglio di amministrazione è affidato il ruolo centrale di indirizzo strategico e decisionale del Gruppo, con lo scopo ultimo di perseguirne il successo sostenibile. Tenendo a mente tale obiettivo, il C.d.A. si prodiga per portare a compimento tutti gli atti opportuni e necessari. In particolare, il Consiglio di amministrazione esamina e approva i piani strategici, industriali e finanziari, definisce la natura e il livello di rischio compatibile con gli obiettivi strategici, valuta l'adeguatezza del sistema di controllo interno e di gestione dei rischi e delibera in merito alle operazioni considerate significativamente rilevanti.

Il Consiglio di amministrazione viene informato di eventuali criticità riscontrate. Nel rispetto di quanto previsto, il C.d.A. identifica ogni anno i criteri qualitativi e quantitativi ai fini di valutare l'indipendenza degli amministratori. Inoltre, sempre nel rispetto di quanto previsto dal codice etico, procede alla verifica dei requisiti di indipendenza attraverso la messa a disposizione, a tutti gli amministratori, della documentazione e delle informazioni attestanti la sussistenza dei suddetti requisiti di indipendenza. Nel corso del 2023 non si sono verificati casi di conflitto di interessi.

Organigramma aziendale

Il massimo organo di governo non ha delegato la responsabilità della gestione degli impatti di Sanyleg, sull'economia, sull'ambiente e sulle persone oltre il minimo di legge. Il proprietario e fondatore Alberto Ghelfi, è il solo responsabile della gestione degli impatti e nessun dipendente è stato delegato su questi temi. L'equipaggio composto dalle donne e dagli uomini di Sanyleg compone un team efficiente e affiatato.

La gestione degli impatti è elaborata e discussa con le figure chiave di ogni reparto spinta da un'inesorabile voglia di eccellere anche dal punto di vista della sostenibilità. L'analisi di contesto e dei rischi correlati effettuata durante l'anno 2023 ha evidenziato come il sistema di gestione sempre più integrato e le attività necessarie per gestire gli impatti sono andati a regime e il miglioramento continuo attivato.



I principi nel quale Sanyleg si identifica:

Legalità

Tutti i dipendenti, il Consiglio di amministrazione e i suoi membri, l'organo sindacale e i collaboratori sono tenuti al rispetto delle leggi e normative vigenti.

Integrità

Nei rapporti con i terzi, Sanyleg si impegna ad agire in modo corretto e trasparente evitando informazioni ingannevoli e comportamenti tali da trarre indebito vantaggio da altrui posizioni di debolezza o di non conoscenza. Sanyleg, nella ricerca della massimizzazione dei propri risultati economici e finanziari, è impegnata a stabilire corrette relazioni commerciali con i terzi, rapporti duraturi con clienti e fornitori e adeguati riconoscimenti del contributo dei propri collaboratori.

Regali o altre utilità, corruzione

Non è consentito corrispondere né offrire, direttamente o indirettamente, regali, pagamenti, benefici materiali o altre utilità di qualsiasi entità a terzi, pubblici ufficiali o privati. Atti di cortesia commerciale, come omaggi o forme di ospitalità, sono consentiti quando di modico valore e comunque tali da non compromettere l'integrità o la reputazione di una delle parti e da non poter essere interpretati come finalizzati ad acquisire vantaggi in modo improprio.

Lealtà

I rapporti con l'esterno, le relazioni con i propri collaboratori e quelle tra questi ultimi devono essere improntati alla massima lealtà che consiste nella fedeltà alla parola data, alle promesse ed ai patti, nell'agire con senso di responsabilità, nella valorizzazione e salvaguardia del patrimonio aziendale e nell'applicazione di un'attitudine di buona fede in ogni attività o decisione.

Trasparenza

Tutte le azioni di Sanyleg e le relazioni con i propri stakeholder (portatori di interesse) devono garantire correttezza, completezza, uniformità e tempestività d'informazione, secondo le linee dettate dalle leggi, dalle migliori prassi del mercato e nei limiti della tutela del know-how e dei beni dell'azienda.

Lavoro e diritti umani

Sanyleg rispetta i diritti fondamentali delle persone tutelandone l'integrità morale e garantendo eguali opportunità. Nelle relazioni sia interne sia esterne non sono ammessi comportamenti che abbiano un contenuto discriminatorio basato sulle opinioni politiche e sindacali, la religione, la razza, la nazionalità, l'età, il sesso, l'orientamento sessuale, lo stato di salute e in genere qualsiasi caratteristica intima della persona umana. L'azienda si adopera affinché, nell'ambito delle proprie attività, i diritti previsti dalla "Dichiarazione universale dei diritti dell'uomo" siano garantiti nei diversi Paesi in cui opera.



Sanyleg si impegna a rispettare tutti i principi sopra citati, a rispettare tutte le leggi e normative emanate a livello locale, regionale, nazionale e comunitario, perseguendo un progressivo abbassamento della soglia dei rischi accettabili. A testimonianza del forte senso di legalità e dell'impegno al rispetto delle norme e delle leggi vigenti nei Paesi in cui opera, non ci sono stati casi di corruzione accertati (GRI 205-3) né azioni legali per comportamento anticoncorrenziale, antitrust e pratiche monopolistiche (GRI 206-1).

Protezione dei dati e sicurezza delle informazioni

Il rispetto del trattamento dei dati personali, ai sensi del regolamento GDPR della Comunità Europea in vigore dal 25-5-2018, ex D.lgs. 196/2003 art. 13, viene garantito comunicando una regolare informativa, dove si dichiara che i dati sono raccolti e trattati in piena conformità a quanto previsto dal Codice della Privacy.

In linea con le disposizioni del GDPR, l'azienda utilizza procedure atte alla raccolta del consenso al trattamento dei dati e alla corretta gestione degli stessi. Inoltre, Sanyleg si impegna affinché tutti i sistemi informatici interni siano adattati al fine di evitare qualsiasi fuoriuscita di dati e consentano di evitare qualsivoglia forma di violazione della privacy. Non si rilevano casi di mancato rispetto e violazioni della privacy (GRI 418-1).

Relazioni con gli Organi di vigilanza

Nei rapporti con gli Organi di vigilanza, i soggetti coinvolti sono tenuti alla massima trasparenza, chiarezza, diligenza, professionalità e correttezza, al fine di instaurare un rapporto di collaborazione, dando puntuale e sollecita esecuzione alle prescrizioni e agli eventuali adempimenti richiesti e fornendo in modo chiaro, esaustivo e oggettivo tutte le informazioni necessarie a soddisfare la richiesta pervenuta.

È fatto divieto per Sanyleg offrire o versare, direttamente o attraverso intermediari, somme di denaro o altri benefici a soggetti rientranti nella definizione di Pubblica Amministrazione e Organi di vigilanza, al fine di influenzarli nell'espletamento dei loro doveri e/o trarre indebito vantaggio. Non sono consentiti omaggi e atti di cortesia e di ospitalità verso soggetti rientranti nella definizione di Pubblica Amministrazione e Organi di vigilanza, o verso consulenti/intermediari incaricati di interfacciare tali soggetti, se non previa esplicita autorizzazione degli Amministratori.

Gestione dei rischi

Sanyleg, nel suo modello di fare impresa, ha sempre identificato l'analisi dei rischi come un elemento fondamentale per la prevenzione. L'azienda ha ben chiaro come agire per perseguire il principio precauzionale, elemento indispensabile per la crescita dell'organizzazione.

Nel perseguire la missione di sostenibilità, Sanyleg adotta un approccio metodico e completo nel processo di analisi del contesto interno ed esterno in cui opera. All'interno dell'analisi che viene effettuata è contenuto il processo attraverso il quale l'azienda valuta e comprende i vari scenari in cui svolge le proprie attività.

Utilizzando i sistemi di gestione, i quali vengono aggiornati periodicamente, la Società

valuta regolarmente i rischi e le opportunità legate alla sostenibilità, ma anche le dinamiche sociali, economiche e ambientali che influenzano le operazioni aziendali. L'analisi del contesto interno ed esterno è fondamentale per orientare le azioni e le strategie di Sanyleg. Mediante una rigorosa e continua valutazione, la società è in grado di identificare e affrontare le questioni più rilevanti, contribuendo così a un progressivo miglioramento e a un incremento del proprio impatto positivo.

L'Azienda ha identificato e monitora costantemente i rischi ai quali potrebbe andare incontro, sia di natura finanziaria, sia non, come di seguito riportato:

Rischi finanziari

Non vi sono significativi rischi finanziari, tenuto conto dell'elevato grado di capitalizzazione dell'azienda e dell'assenza di ricorso a fonti di finanziamento esterne.

La Società non utilizza strumenti finanziari che possano generare particolari rischiosità e che necessitino di politiche di copertura del rischio.

L'esposizione della Società al rischio di prezzo, di credito, di liquidità e alla variazione dei flussi finanziari non è rilevante per la valutazione patrimoniale e finanziaria della stessa, in quanto Sanyleg lavora esclusivamente sulla base di ordinativi già definiti con il cliente, senza particolari rischi di obsolescenza di magazzino e di variazione di prezzi delle materie prime utilizzate nella produzione.

Rischi non finanziari

I principali rischi non finanziari a cui è esposta la Società sono i seguenti:

- **Rischi di fonte interna**

Non sono significativi in quanto la produzione della Società è diversificata su molti prodotti e in diversi settori merceologici; inoltre, la strategia aziendale è sempre volta a cercare nuovi sbocchi.

- **Rischi di fonte esterna**

- **Mercato:** la Società è soggetta all'andamento del mercato, a oggi si evidenzia una buona ripartenza dei mercati che ha permesso all'azienda il mantenimento delle quote di mercato e del proprio portafoglio ordini, consentendo di avere una visibilità produttiva tale da prevedere anche per l'esercizio 2024 un buon andamento, in linea con gli obiettivi prefissati.

- **Prodotto e concorrenza:** i mercati di riferimento obbligano la Società a un confronto con i propri competitors, In tal senso, pur mantenendo un grande focus

su efficienza e savings, Sanyleg persegue obiettivi di differenziazione tecnologica; inoltre, la solidità patrimoniale e finanziaria della Società consentirà di poter sfruttare eventuali nuove aree di mercato.

- **Clientela:** in un momento di crisi finanziaria delicato come quello attuale dove generalmente i rischi di insolvenza sono in aumento, la Società non ha avuto in questo esercizio rilevanti crediti in contestazione e di difficile incasso.

La governance per la sostenibilità

Sanyleg adotta **pratiche di trasparenza e divulgazione** per **comunicare** efficacemente **le proprie iniziative**. Le **informazioni riguardanti la sostenibilità** sono rese **accessibili** attraverso report come il qui presente **Bilancio di Sostenibilità**, il **sito web aziendale** e altri mezzi di comunicazione quali le **pagine social**.

- **Sanyleg promuove un comportamento etico e responsabile in tutte le sue attività e operazioni.** La conformità normativa è garantita grazie al monitoraggio continuo delle leggi, dei regolamenti e degli standard relativi alla sostenibilità.
- **Sanyleg integra la gestione dei rischi legati alla sostenibilità nei suoi processi decisionali e nelle attività quotidiane.** Viene effettuata un'analisi periodica dei rischi ambientali e di governance per individuare e gestire prontamente eventuali criticità.
- **Sanyleg mantiene relazioni con i propri stakeholder**, tra cui dipendenti, clienti, fornitori e comunità locali al fine di **relazionarsi sugli impatti** per la determinazione dei temi rilevanti per la quale l'organizzazione declina i suoi obiettivi ESG.

DIALOGO CON GLI STAKEHOLDER

Nel corso del **2023**, Sanyleg ha deciso, anche in funzione di questo primo Bilancio di Sostenibilità, di **accrescere la comunicazione trasparente** e diffondere l'impegno e la consapevolezza con cui affronta il presente e guarda al futuro, nel segno del rispetto per le persone e le comunità, con la sostenibilità come fondamentale asset trainante.

In tal senso, **l'azienda mira a mantenere un dialogo aperto con tutti i propri stakeholder**, con le istituzioni e con le aziende operanti all'interno del mercato, **in un'ottica di continuo miglioramento del proprio operato**.

Lo stakeholder engagement, ossia il dialogo costruttivo con i diversi detentori d'interesse, è determinante per la crescita di un'organizzazione come Sanyleg impegnata per il miglioramento continuo. L'azienda affonda radici profonde in questa pratica, che svolge prevalentemente in modo informale, ma costante.

Per l'identificazione degli stakeholder, Sanyleg si è posta i seguenti quesiti:

- Verso chi l'organizzazione ha obblighi legali?
- Chi potrebbe essere influenzato positivamente o negativamente dalle decisioni o dalle attività dell'organizzazione?
- Chi potrebbe esprimere preoccupazioni in merito alle decisioni o alle attività dell'organizzazione?
- Chi è stato coinvolto nel passato quando è stato necessario affrontare preoccupazioni simili?
- Chi può aiutare l'organizzazione ad affrontare impatti specifici?
- Chi può influenzare la capacità dell'organizzazione di soddisfare le proprie responsabilità?
- Chi sarebbe svantaggiato se escluso dal coinvolgimento?
- Chi è influenzato nella catena del valore?

In seguito all'analisi dei suddetti punti è stato possibile riportare nella mappa degli stakeholder l'insieme delle Parti interessate.



Gli stakeholder di Sanyleg

Gli stakeholder di Sanyleg sono tutte le persone e le entità che vengono influenzate dalle attività del Gruppo e che entrano in contatto con l'azienda attraverso rapporti di collaborazione, per creare un valore duraturo nel tempo. In particolare, i rapporti con i portatori d'interesse si concretizzano in:

- **condivisione di obiettivi** per favorire una crescita sociale, economica e ambientale sostenibile;
- **trasparenza nei rapporti** e attenzione al ruolo ricoperto da ogni stakeholder nel contesto in cui opera;
- **apertura al confronto** attraverso uno stretto rapporto di collaborazione, al fine di arricchirsi reciprocamente attraverso uno scambio non solo di natura economica, ma anche esperienziale.



La frequenza del coinvolgimento per le diverse categorie di soggetti dipende dagli strumenti adottati, dalle strategie aziendali, oltre che, naturalmente, dalla necessità di ottemperare a eventuali prescrizioni legislative. In generale, **Sanyleg ha attivato strumenti che consentono un dialogo continuo con gli Stakeholder** (per esempio, intranet aziendale, caselle di posta elettronica, social network e customer service), unitamente a **modalità di coinvolgimento con frequenze periodiche o attivabili al verificarsi di particolari eventi**.

La trasparenza alla base delle relazioni con gli stakeholder

Le strategie di comunicazione di Sanyleg sono progettate per garantire trasparenza, accuratezza e un impegno etico verso tutti gli stakeholder. Vengono utilizzati una **varietà di canali**, tra cui il **sito web aziendale**, i **social media** (LinkedIn e YouTube) e la **newsletter**, per informare il pubblico sui prodotti e sulle innovazioni.

Inoltre, Sanyleg è presente ogni anno a fiere del settore, tra cui **MEDICA Trade Fair a Düsseldorf**, per mostrare e permettere di toccare con mano i prodotti, le tecnologie e i servizi, interagendo direttamente con i clienti e i potenziali partner.



Gli strumenti di coinvolgimento di Sanyleg coi diversi stakeholder sono **principalmente informativi** e passano attraverso **messaggi chiave di trasparenza** sulle attività e sui valori aziendali, di **leadership nel settore delle calze medicali e sportive a compressione graduata** e di **promozione dei concetti di sostenibilità e responsabilità sociale** come impegno da perseguire.

Il sito web aziendale, in fase di revisione nel 2023, ha innescato una fase di studio e progettazione strategica frutto di un dialogo informale tra la direzione, l'ufficio marketing e i diversi stakeholder.

Questo percorso di progettazione ha evidenziato l'orientamento dell'azienda verso un pubblico professionale nel settore della salute e delle calze mediche, per far emergere ancora più il servizio delle lavorazioni offerte B2B dall'organizzazione. Tale approccio trova ulteriore forza nelle continue e costanti interazioni di Sanyleg con i suoi principali portatori d'interesse. Fondamentali, in tal senso, i rapporti interpersonali, che risultano per ovvie ragioni difficilmente codificabili e misurabili, ma che da sempre sono intrinsecamente legati al suo modello di business. Da queste premesse è chiaro come il dialogo con gli stakeholder strategici, clienti, terzisti e fornitori in Sanyleg è costante e lo sarà sempre di più, per valorizzare l'elemento della collaborazione e condivisione di intenti, in un'ottica di sviluppo sostenibile integrato lungo l'intera catena di fornitura aziendale.

Il codice di comportamento condiviso e declinato nei diversi reparti, la bacheca informativa interna e altri momenti di condivisione relativamente le prestazioni ambientali, procedure e istruzioni di lavoro sono parte essenziale al miglioramento continuo di Sanyleg.

Questo primo Report di sostenibilità vuole essere l'occasione per rafforzare ulteriormente il team interno e creare le sinergie necessarie per condividere lo stato attuale e le potenzialità dell'organizzazione, affinché la strategia delineata dalla leadership sia chiara a tutti, permettendo a Sanyleg di continuare a espandere i suoi prodotti e servizi in tutto il mondo.

La comunicazione

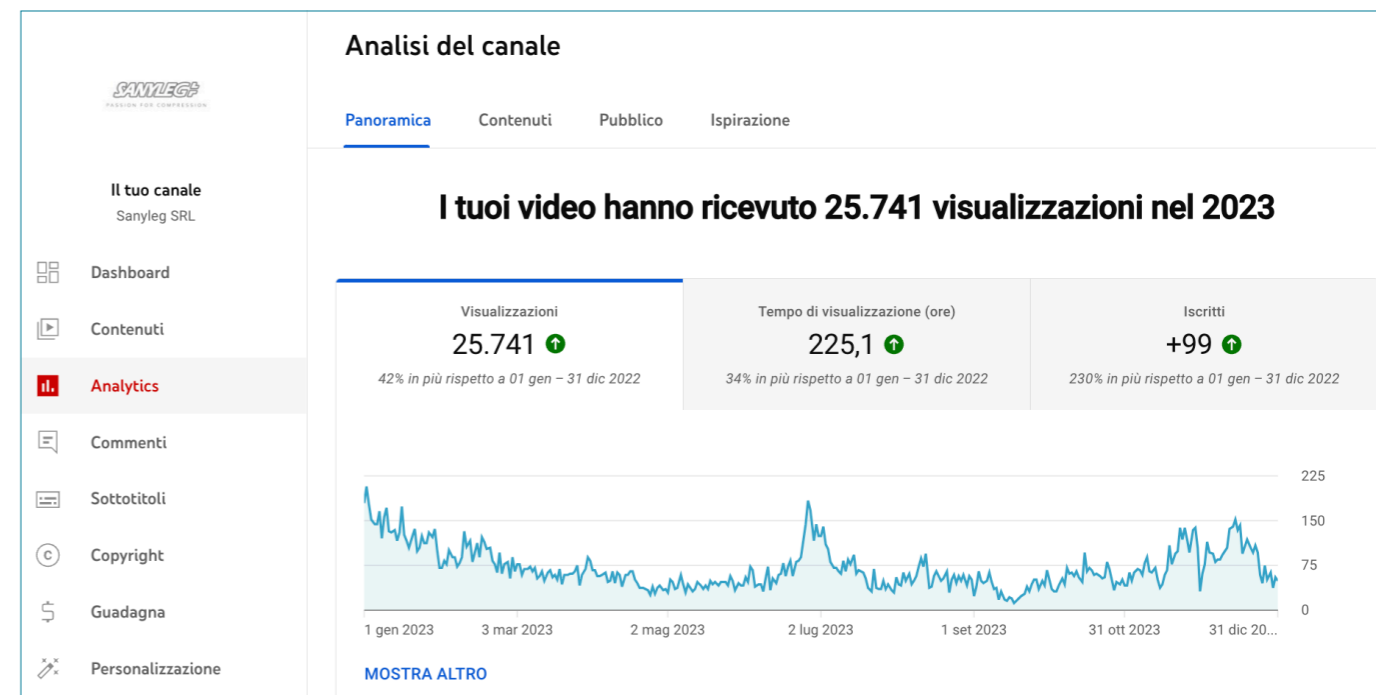
Sanyleg ha scelto di concentrare la propria presenza sui social media passando principalmente da LinkedIn e YouTube. Questa decisione riflette l'orientamento dell'azienda verso un pubblico professionale nel settore della salute e delle calze mediche.

LinkedIn, essendo una piattaforma professionale, offre a Sanyleg un ambiente ideale per connettersi con altri professionisti del settore, stabilire relazioni commerciali e costruire la propria autorità nel settore. La natura professionale di LinkedIn si presta particolarmente alla condivisione di contenuti informativi, aggiornamenti aziendali e altre risorse pertinenti per il pubblico di Sanyleg.

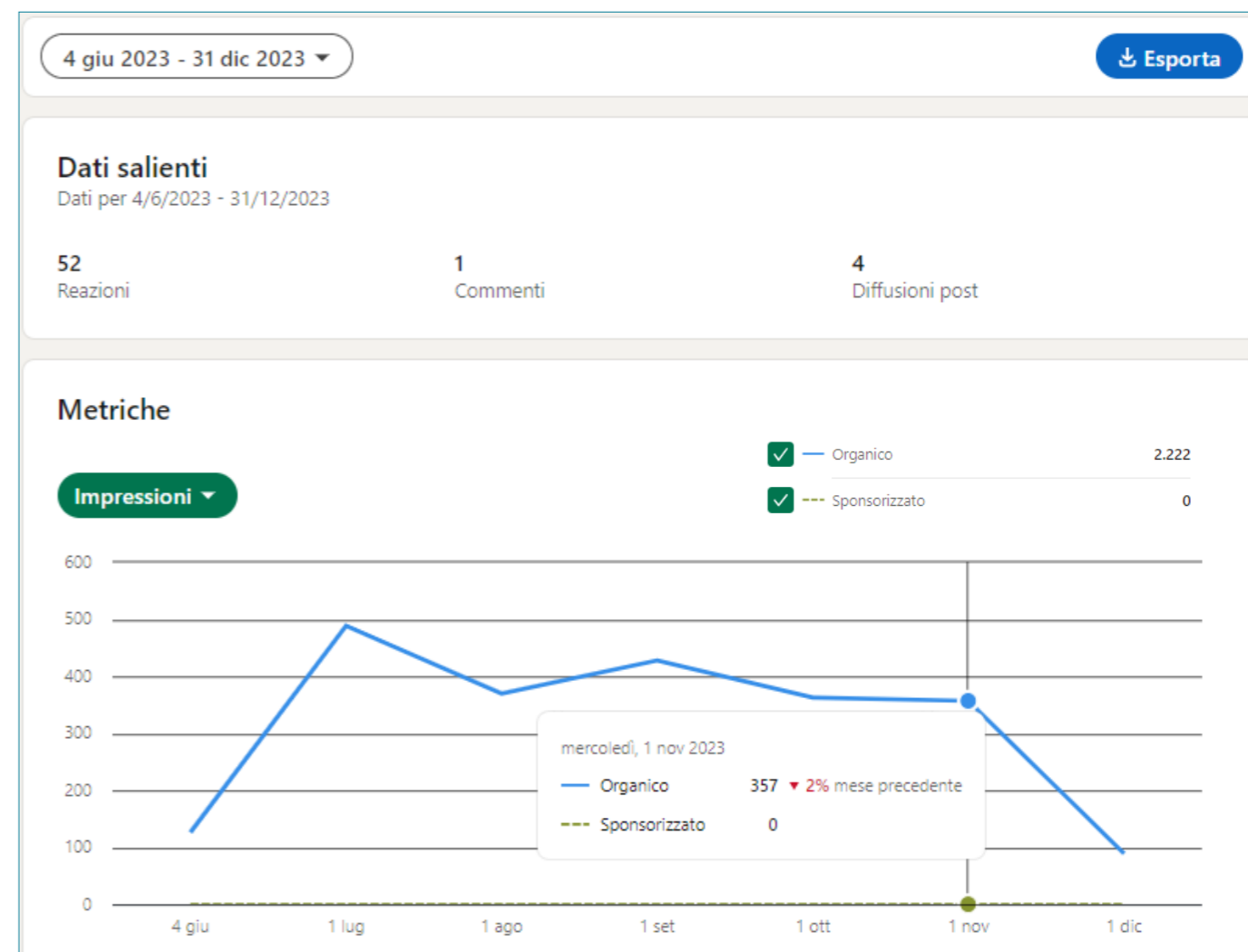
D'altra parte, YouTube rappresenta un canale prezioso per la sua capacità di ospitare contenuti video informativi e coinvolgenti. Attraverso video aziendali, presentazioni dei prodotti e altro ancora, Sanyleg può informare il proprio pubblico su argomenti legati alla salute delle gambe e ai servizi offerti dall'azienda, trasmettendo questi messaggi in modo visivo e coinvolgente.

Per il futuro l'obiettivo è continuare a pubblicare attivamente contenuti inerenti all'attività dell'azienda, al suo servizio e ai prodotti che offre e al suo impegno per la sostenibilità.

YouTube



LinkedIn



4. APPROCCIO ALLA SOSTENIBILITÀ

Sanyleg ha preso consapevolezza degli impatti positivi e negativi sull'operato aziendale, elemento fondamentale per attivare il **miglioramento continuo**. I temi della sostenibilità economica, sociale, ambientale e di governo dell'impresa assumono così i contorni di una scelta strategica fortemente voluta e avviata con consapevolezza e coscienza.

Il **Consiglio di amministrazione**, massimo organo di governo direttamente responsabile della gestione degli impatti, **rivede e approva le informazioni riferite nel Report di sostenibilità**, compresi i temi materiali in un processo di adesione allo Standard GRI.

Una **scelta strategica** che si basa su principi di fondo dell'organizzazione espressi nelle regole di comportamento contenute nel Codice Etico.



I principali obiettivi etici sono rivolti

Nei confronti di **Sanyleg**

Per una **solidità finanziaria** sostenuta da una **buona redditività**, che renda l'azienda capace, con i propri mezzi, di **creare innovazione e sviluppo**, sostenendo la realizzazione e la crescita di nuovi progetti, e che le permetta di affrontare i cambiamenti e le nuove esigenze del mercato.

Nei confronti del **Cliente**

Per la soddisfazione delle richieste del cliente, che può sempre contare su un **servizio di eccellenza**, con possibilità di **personalizzare il prodotto**. Ma anche per portare ai massimi livelli tutti gli aspetti dell'attività, **migliorando continuamente la qualità, la produttività** e i **servizi di assistenza** e per garantire forniture che **rispettino gli standard qualitativi** accordati.

Nei confronti dei **Dipendenti**

Per mantenere sempre elevati gli standard di sicurezza e salute nei luoghi di lavoro e incentivare l'esperienza, l'eccellenza, le capacità e l'inventiva di tutti i dipendenti, allo scopo di migliorare i risultati operativi e commerciali della società, oltre a **garantire un livello retributivo equo** e allineato al contesto nazionale o locale di riferimento.

Nei confronti dello **Sviluppo tecnologico**

Per **promuovere costantemente progetti di ricerca e sviluppo** allo scopo di sostenere l'innovazione e migliorare la competitività della Società nell'ambito di un settore dinamico.

Nei confronti dell' **Ambiente**

Nel prevenire o ridurre al minimo l'impatto negativo sull'ambiente dell'attività e dei prodotti realizzati, mettendo in atto tutte le azioni necessarie alla tutela dello stesso. Impegnarsi nella **riduzione dei rifiuti**, in un **utilizzo più consapevole dell'energia** e delle **materie prime non rinnovabili**. Adeguarsi e **rispettare gli standard richiesti** dalla normativa, promuovendo tutte le attività rivolte a raggiungere la compatibilità tra la tutela dell'ambiente e il processo produttivo.

Il modello di gestione di Sanyleg

L'azienda si è dotata di un Sistema di Gestione Integrato (SGI) con lo scopo di regolamentare i processi che permettono la progettazione, la produzione e la commercializzazione dei propri capi. In questi anni, inoltre, Sanyleg ha provveduto ad attivare un sistema di gestione certificato secondo gli standard ISO 9001 e ISO 13485 che garantisce qualità e sicurezza in tutte le fasi di sviluppo e utilizzo dei dispositivi medici, nonché secondo l'ISO 14001 per gli aspetti ambientali, con l'obiettivo di migliorare la consapevolezza interna da un punto di vista del rispetto degli adempimenti legislativi. Nel corso del 2023 non ci sono stati cambiamenti legislativi in materia ambientale che abbiano riguardato Sanyleg.

L'azienda realizza prodotti dalle caratteristiche tecniche standardizzate (non realizza prodotti su misura per specifici clienti) pertanto i clienti finali (privati) dovranno individuare il prodotto più idoneo a soddisfare le proprie esigenze avvalendosi, nel caso, della consulenza medica di un esperto.

Rientrano nel campo di applicazione del Sistema di Gestione Sanyleg tutte le attività di progettazione volte sia a sviluppare nuove linee di prodotto, sia a soddisfare richieste e requisiti dei clienti professionali (distributori e aziende con reti commerciali autonome).

Sanyleg esegue audit interni per verificare i propri processi e garantire che gli stessi siano conformi alle disposizioni pianificate dal SGI e alle norme internazionali recepite dall'organizzazione stessa.

L'alta direzione di Sanyleg fornisce evidenza del proprio impegno mettendo in atto le seguenti azioni:

- comunicando al personale l'importanza del rispetto dei requisiti del cliente e dei requisiti regolamentari applicabili;
- elaborando un documento di politica della qualità da comunicare internamente ed esternamente all'organizzazione. Tale documento viene verificato e aggiornato con frequenza almeno annuale;
- eseguendo con frequenza almeno annuale il riesame della direzione;
- stabilendo gli obiettivi per la qualità e dichiarando gli stessi nel documento di riesame della direzione;
- verificando periodicamente la disponibilità di risorse e adeguando le stesse alle esigenze dei processi, nonché assegnandole sulla base dei progetti di sviluppo individuati dalla direzione stessa;



L'obbligo di tracciabilità, infine, è soddisfatto con un sistema di identificazione per lotti omogenei di prodotto. Pertanto, ogni lotto di vendita è associato a un unico codice di prodotto che permette di risalire ai lotti di produzione corrispondenti in tempi celeri. In caso di un reclamo o una segnalazione associati a un lotto di vendita, l'organizzazione di Sanyleg è in grado di risalire a tutti i lotti di produzione coinvolti.

Sanyleg ha da sempre posto particolare attenzione al cliente business e dell'utilizzatore finale dei suoi articoli. Con il supporto del Sistema di Gestione della Qualità si appresta ad affrontare una sfida e una responsabilità etica ancor più ampia: governare i concetti alla base della rendicontazione di sostenibilità secondo lo Standard Global Reporting Initiative (GRI).

Il GRI attinge dalle principali istituzioni internazionali, dall'Organizzazione per la Cooperazione e lo Sviluppo Economico (OCSE), dall'Organizzazione Internazionale del Lavoro (ILO) e dalle Nazioni Unite, con la Convenzione Quadro sui Cambiamenti Climatici (FCCC), l'Accordo di Parigi, i Principi Guida su Imprese e Diritti Umani e la stessa Carta Internazionale dei Diritti Umani, per stabilire e condividere i propri imprescindibili punti di riferimento, le stelle utili per fissare la rotta verso uno sviluppo realmente e pienamente sostenibile.

I concetti fondamentali dello Standard GRI, per stabilire una strategia di sviluppo sostenibile, sono riassunti come segue:

Impatti

L'organizzazione dovrà mettere in luce gli effetti, effettivi o potenziali, positivi o negativi, che ha o potrebbe avere a livello economico, ambientale e sociale, inclusi i diritti umani, come conseguenza delle sue attività e dei suoi rapporti di business.

Temî materiali

L'organizzazione dovrà concentrarsi su quei temi che hanno conseguenze positive e negative anche finanziarie nel presente o nel tempo.

Processi di due diligence

L'organizzazione metterà in evidenza il processo tramite cui individua, previene, mitiga e rende conto di come affronta i suoi effettivi o potenziali impatti e come pone rimedio.

Stakeholder

L'organizzazione considererà le persone o i gruppi i cui interessi sono influenzati o potrebbero esserlo dalle sue attività.

Il percorso verso la sostenibilità è stato fissato e alcune azioni in questi ultimi anni sono già state intraprese. Il Report di sostenibilità permette a Sanyleg di misurare e comunicare ai suoi stakeholder l'impatto e il miglioramento continuo attivato.

ANALISI DI MATERIALITÀ

Oltre a fissare una rotta per la sostenibilità, Sanyleg ha attivato, in ottemperanza ai concetti fondamentali dei GRI Standard, il processo di determinazione e misurazione dei temi materiali, ossia i più significativi, sui quali rendicontare in modo approfondito per un miglioramento continuo consistente.

Attraverso un proficuo lavoro di contesto affrontato nel 2023 in collaborazione con i responsabili delle certificazioni ISO attive e le consulenze sui temi di sostenibilità, il C.d.A., è stato in grado di individuare gli impatti potenziali ed effettivi dell'azienda, valutandone al contempo l'importanza per poter dare loro una priorità d'intervento e una programmazione.

I macro-temi

Per individuare i temi fondamentali della propria azione, Sanyleg si è basata sul lavoro svolto nel corso del 2023, che ha visto anche prendere in considerazione un'analisi di settore, del sito web, dei documenti di governance, delle policy e del Codice Etico, oltre a una valutazione integrata e degli standard internazionali relativi a clienti, fornitori, competitors, associazioni di categoria e istituti di credito. Il tutto è stato integrato con l'analisi della rassegna stampa, permettendo così di ricavare una valutazione mirata sui principali temi di rilevanza del settore di riferimento.



Confronto con la direzione

L'analisi del 2023 è stata condivisa grazie a un **confronto costante e trasparente** con la direzione e il personale interno coinvolto direttamente nel progetto, al fine di poter determinare i temi significativi per l'azienda e procedere successivamente con un'analisi più approfondita.

L'analisi ha portato all'**individuazione delle aree prioritarie e di maggiore "materialità"** per il settore di riferimento, dando all'organizzazione la possibilità di adattare i temi maggiormente rilevanti in base al contesto attuale, temi che sono riportati nel presente documento.

L'analisi è stata effettuata tenendo in considerazione i principali impatti, i rischi e le opportunità, con lo scopo di riuscire a **mitigare l'impronta dell'azienda**, operando con impegno per migliorare le performance sostenibili.

Temi significativi e materiali individuati

Ambiente

- Efficientamento e risparmio energetico.
- Mitigazione delle emissioni in atmosfera.
- Gestione degli impatti ambientali dei processi produttivi.

Sociale

- Benessere e sicurezza sul lavoro.
- Formazione e valorizzazione delle persone.
- Iniziative sociali per la comunità.

Economica

- Crescita responsabile ed economica.
- Qualità e sicurezza del prodotto.

LA NOSTRA STELLA POLARE

I nostri SDGs dell'Agenda 2030



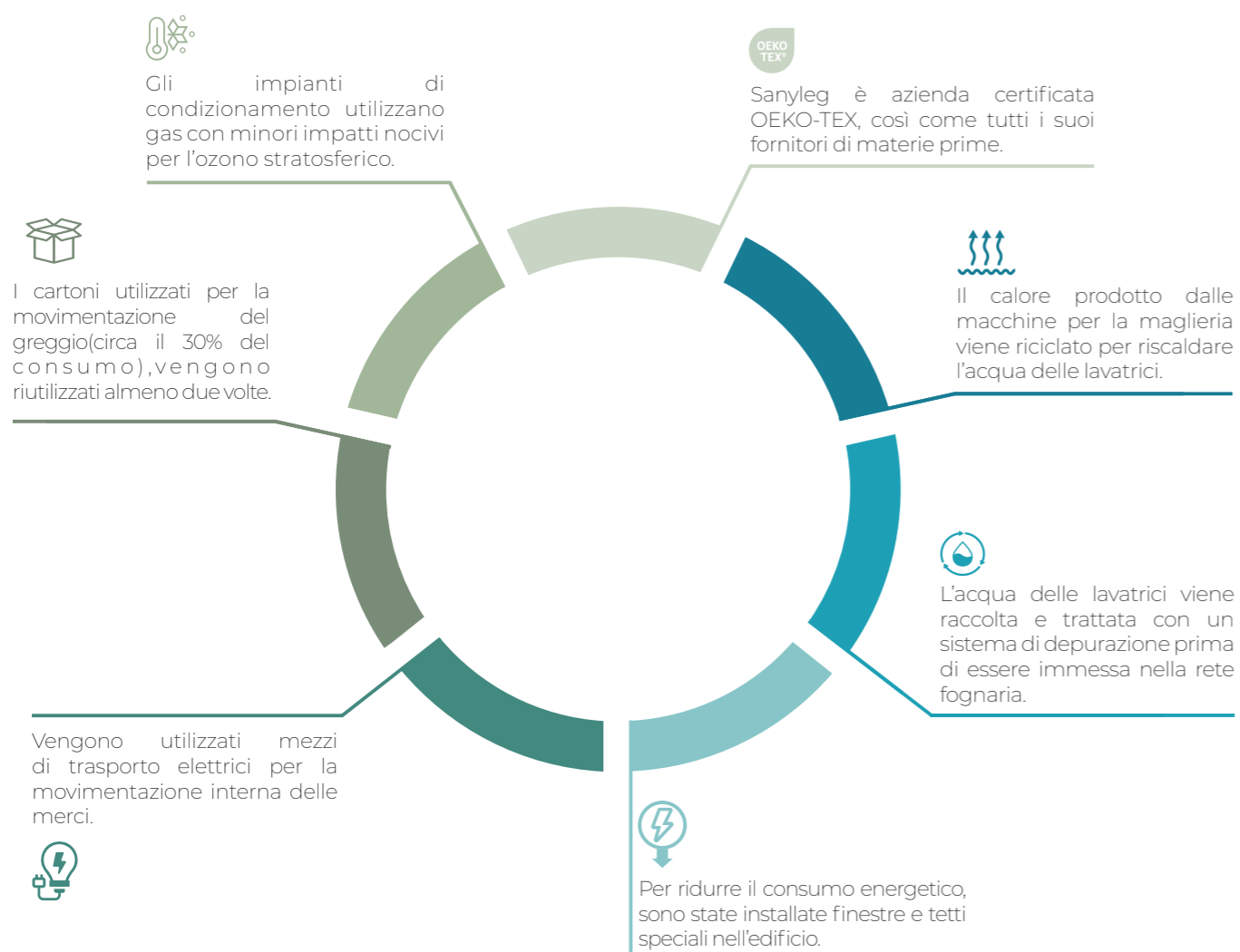
La sostenibilità è un concetto molto ampio e in continua evoluzione. Affronta aspetti relativi a impatti sociali, ambientali e di governo dell'impresa, senza tralasciare nelle sue valutazioni anche quelli economici, fondamentali per garantire la continuità aziendale. Andare oltre il minimo previsto dalle leggi e dai regolamenti a cui Sanyleg è implicitamente soggetta, è fondamentale per emergere come soggetto proattivo per lo sviluppo sostenibile.

A tal fine, è necessario un quadro di riferimento chiaro che possa guidare il percorso verso la sostenibilità. L'Agenda 2030 per lo Sviluppo Sostenibile delle Nazioni Unite rappresenta questo riferimento che permette a Sanyleg di misurare il proprio contributo per uno sviluppo sostenibile.

L'Agenda di programma 2015-2030 è un piano d'azione rivolto alle persone, al pianeta, alla prosperità, alla partnership e alla pace globale. Per la prima volta nella storia, le Nazioni Unite si sono dotate di un documento, di un'Agenda rivolta ai Governi, alle Imprese e ai cittadini, chiedendo a tutti un forte impegno e un consapevole contributo per il raggiungimento dei 17 Obiettivi di Sviluppo Sostenibile (SDGs). Ora più che mai, le imprese, piccole o grandi che siano, sono chiamate a contribuire, a seconda delle proprie possibilità, verso un'unica direzione: la sostenibilità sociale, ambientale ed economica.

Sanyleg ha colto la sfida, selezionando e identificando gli SDGs affini alla propria attività e ai quali può contribuire positivamente.

L'impegno costante di Sanyleg per la crescita responsabile



Il costante miglioramento della vita dei dipendenti, dei clienti e dell'ambiente circostante rappresenta un obiettivo fondamentale, profondamente radicato nella cultura e nel percorso di crescita sostenibile di Sanyleg.

Gli obiettivi futuri per una crescita sostenibile

Di seguito vengono riportati gli obiettivi prioritari dell'azienda per una crescita sostenibile, evidenziando un impegno costante verso i "Goal" identificati.

La scelta dei prossimi obiettivi aziendali è stata guidata dall'intento di promuovere un equilibrio tra obiettivi sociali, economici e ambientali. Questi obiettivi sono stati scelti in modo da essere integrati nel business e applicabili a tutti gli aspetti della catena del valore dell'azienda:

- riduzione dei consumi energetici;
- verifica sistematica e strutturata dell'effettivo utilizzo delle risorse per prevenire qualsiasi forma di spreco;
- implementazione di sistemi di tracciabilità dei prodotti finiti;
- sostegno attivo alla filiera corta;
- benessere e sicurezza dei lavoratori.



5. PLANET MODALITÀ DI GESTIONE E KPI.

APPROCCIO ALLA SOSTENIBILITÀ AMBIENTALE

La Politica della Qualità e Ambiente di Sanyleg risale al 2022. Un quadro di riferimento su cui l'azienda fonda il proprio lavoro e attraverso cui fissa i suoi obiettivi: soddisfazione del cliente con la corrispondenza ai più alti standard di gestione ambientale.

La direzione, infatti, si impegna in prima persona e promuove all'interno dell'organizzazione una gestione operativa che assicuri continua prevenzione dell'inquinamento e un'attenta gestione del sistema qualità con l'adeguata formazione di tutto il personale.

Lo stesso Codice Etico di Sanyleg è pensato e formulato per rendere noti i valori prioritari dell'azienda e i principi posti alla base della propria organizzazione:

- prevenire o ridurre al minimo l'impatto negativo sull'ambiente dell'attività e dei prodotti realizzati, mettendo in atto tutte le azioni necessarie alla tutela dello stesso;
- ridurre i rifiuti, in un utilizzo più consapevole dell'energia e delle materie prime non rinnovabili;
- rispettare gli standard richiesti dalla normativa promuovendo tutte le attività rivolte a raggiungere la compatibilità tra la tutela dell'ambiente e il processo produttivo.

A tutela dell'ambiente, nella sua fase di implementazione e aggiornamento della certificazione ISO14001 terminata nei primi giorni del 2023, Sanyleg ha contribuito ad aumentare la consapevolezza interna tra i suoi dipendenti, avviando un processo di miglioramento continuo sul tema.

Il Riesame della direzione presentato nei primi giorni del 2023 evidenzia una realtà con un sistema di gestione integrato sempre più performante, caratterizzato dall'assenza di non conformità significative e da una buona reattività nei confronti di situazioni critiche. Un'impostazione che ha permesso di raggiungere, come da programma, gli obiettivi di miglioramento programmati.

Inoltre, negli ultimi anni, il sistema dei processi produttivi ha valorizzato le sinergie possibili in un'ottica di economia circolare. Giusto per fare un esempio, il calore prodotto dalle macchine per maglieria viene riciclato per riscaldare l'acqua utilizzata per le lavatrici, riducendo così in modo significativo gli sprechi e l'impatto ambientale dell'azienda.

L'approccio gestionale condiviso rispecchia, inoltre, comportamenti eco-sostenibili. In tal senso, è prassi assodata utilizzare almeno due volte i cartoni per la movimentazione del greggio; mentre il packaging è studiato per garantire il minor impatto ambientale e prodotto utilizzando materiali completamente riciclabili.

La cultura della sostenibilità ambientale attraverso tutti i reparti è assodata con principi delle 4 R: Riduzione, Riutilizzo, Riciclo e Recupero.

Nel corso dell'esercizio non si sono verificati danni rilevanti causati all'ambiente per cui la società è stata dichiarata colpevole in via definitiva e non sono state inflitte sanzioni o pene definitive per reati o danni ambientali.

13 CLIMATE ACTION

CONSUMI ENERGETICI

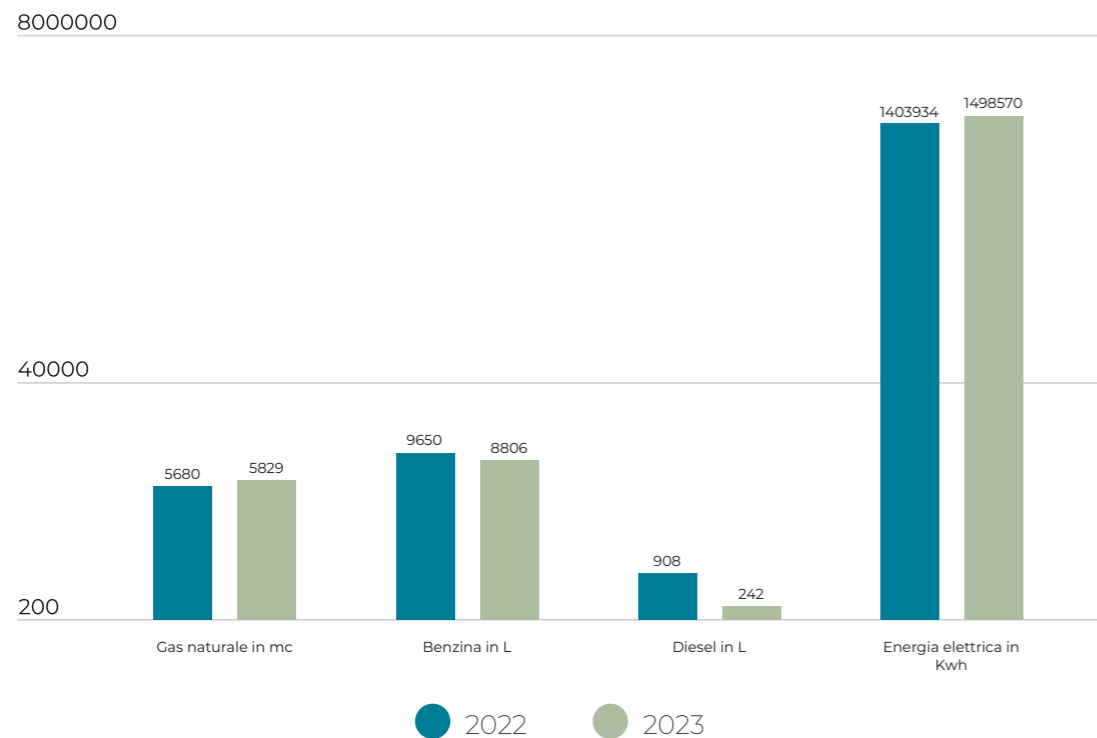
Sanyleg utilizza energia proveniente da diverse fonti. L'energia elettrica è impiegata per l'illuminazione dei locali di lavoro, per il funzionamento delle apparecchiature elettriche ed elettroniche utilizzate in ufficio e per il funzionamento delle attrezzature di lavoro, macchine, impianti, mobilità interna utilizzati nei reparti.

Il gas naturale viene esclusivamente utilizzato per il riscaldamento. La sede di Sanyleg inaugurata nel 2014 è stata realizzata con particolare attenzione alla riduzione del consumo energetico, optando per l'installazione di serramenti e tetti con effetto isolante all'avanguardia, che consentono all'azienda di ottimizzare i consumi.

L'energia consumata all'interno della organizzazione nel 2023 in GJ è pari a 5.867 GJ con un decremento nel suo complesso del 5% rispetto all'anno precedente.

Si riportano di seguito di dati relativi ai consumi energetici relativi al biennio 2022-2023:

Fonti energetiche utilizzate



ENERGIA CONSUMATA ALL'INTERNO DELL'ORGANIZZAZIONE				
Consumo, acquisto e produzione di energia		Unità di misura	2022	2023
Consumo di combustibile da fonti non rinnovabili				
Gas naturale		m ³	5680	5829
Consumo di carburante per la flotta				
Consumo di carburante per la flotta tradizionale	Benzina	Litri	9650	8806
	Diesel	Litri	908	242
Consumo di energia indiretta acquistata				
Consumo di energia elettrica	di cui acquistata da rete	Kwh	1403934	1498570
Consumo di energia da fonti rinnovabili				
Solare fotovoltaico	Autoprodotta	Kwh	0	0
	Consumata	Kwh	0	0

Nel suo complesso, l'energia consumata per unità di prodotto in paia indica una intensità energetica pari 0,0021 GJ, con una diminuzione dell'8% e questo nonostante un aumento della produzione del 12%.

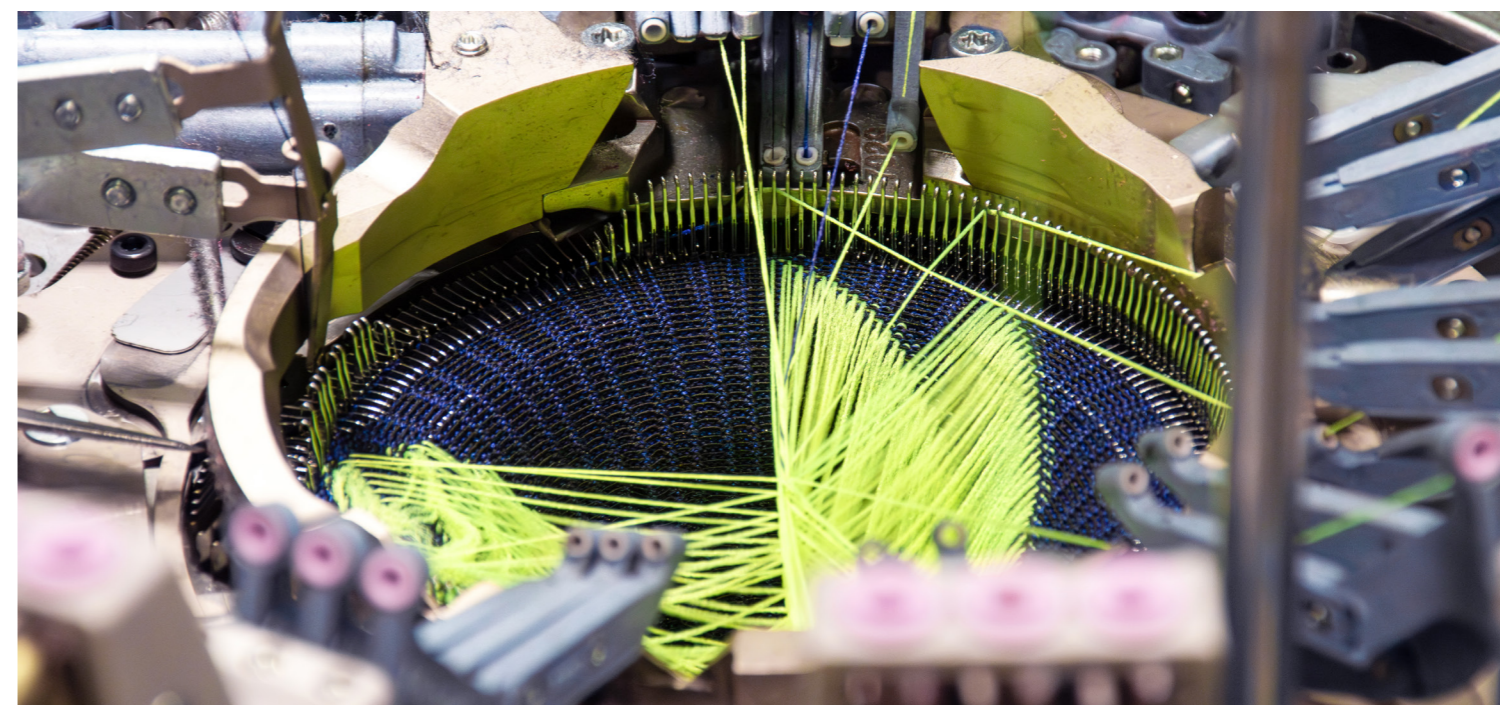
Si registra, inoltre, una diminuzione nell'uso di carburanti per la mobilità del 10% per l'utilizzo di benzina e del 275% per il diesel, il cambiamento è dovuto principalmente all'ottimizzazione degli spostamenti.

Si registra, invece, un leggero aumento dell'utilizzo di energia elettrica e gas naturale imputabile alla maggiore produzione.

Sanyleg si era posta l'obiettivo di monitorare i consumi di energia elettrica e ridurre i consumi dello 0,06% come rapporto tra kwh e minuto lavorati, obiettivo raggiunto e riproposto per il 2024.

Miglioramento continuo

Per contribuire alla lotta al cambiamento climatico, Sanyleg intende proseguire sulla strada tracciata di risparmio energetico e di scelte strategiche di riduzione dei consumi di combustibili fossili. Una visione che, non solo comporta risparmio economico, ma al contempo contribuisce alla diminuzione di Gas a effetto Serra (GHG). Attraverso il monitoraggio e con una campagna informativa presso tutte le maestranze, Sanyleg punta a stimolare e ad attivare comportamenti virtuosi di risparmio energetico, nonché stili di comportamento in e fuori dall'azienda compatibili con le sfide energetiche e con il raggiungimento dell'Obiettivo 13 dell'Agenda 2030 delle Nazioni Unite.



13 CLIMATE ACTION

EMISSIONI

Mitigazione delle emissioni attraverso la riduzione e controllo delle emissioni in atmosfera tramite processi volti a ridurre la quantità di Gas Serra (GHG).

Per contrastare i cambiamenti climatici, il Parlamento europeo ha approvato la Legge europea sul clima. Un emendamento che innalza l'obiettivo di ridurre le emissioni nette di Gas Serra di almeno il 55% entro il 2030 (dall'attuale 40%) e rende giuridicamente vincolante la neutralità climatica entro il 2050. Con l'Obiettivo 13 di Sviluppo Sostenibile, anche le imprese sono chiamate a contribuire alla mitigazione delle emissioni. Come da protocolli consolidati, i vari tipi di emissioni sono: gas a effetto serra (GHG), sostanze dannose per l'ozono (ODS, "ozone-depleting substance"), ossidi di azoto (NO) e ossidi di zolfo (SO), oltre ad altre emissioni significative nell'aria.

Nell'individuazione e misurazione, i diversi gas responsabili dell'effetto serra vengono suddivisi in tre categorie:

- **Scope 1**, emissioni dirette controllate dall'organizzazione, risultato dell'utilizzo di carburante fossile direttamente dall'azienda; p. es. gas naturale, benzina ecc.
- **Scope 2**, emissioni indirette legate alla produzione di elettricità, vapore o calore utilizzate in azienda.
- **Scope 3**, emissioni indirette provenienti dalla catena del valore dell'azienda.

Nel presente report e anno di rendicontazione 2023, Sanyleg ha voluto affrontare la misurazione delle emissioni Scope 1 e 2 e solo nel futuro punta ad approfondire le Scope 3. Si riporta di seguito il primo calcolo di stima delle emissioni in atmosfera di Sanyleg relative ai consumi del biennio 2022-2023:

EMISSIONI DIRETTE E INDIRETTE DI GAS SERRA CAUSATA DALL'ATTIVITÀ DELL'ORGANIZZAZIONE			
Tipologia di consumo	Unità di misura	Dal 1 gennaio al 31 dicembre 2022	Dal 1 gennaio al 31 dicembre 2023
Scope 1	TON CO2eq	51,99	46,66
Scope 2	TON CO2eq	555,47	592,92

Caratterizzato da un Made in Italy al 100%, il modello di business di Sanyleg promuove bassi livelli di emissioni di Gas Serra riconducibili a un approvvigionamento, ove possibile, a km zero, che permette di contenere l'uso di carburante fossile per la mobilità. La logistica interna utilizza, invece, mezzi di trasporto elettrici, al fine di garantire emissioni ridotte di anidride carbonica.

Le emissioni di GHG dirette (Scope 1) fanno riferimento a fonti energetiche possedute o controllate dall'organizzazione, che per Sanyleg corrispondono a carburanti per la flotta aziendale e per l'utilizzo del gas. Le emissioni dirette di GHG per Scope 1 di Sanyleg sono pari a 46,66 tonnellate di CO2 equivalente.

Le emissioni di GHG indirette (Scope 2), che rappresentano il principale impatto aziendale, sono relative ai consumi energetici e alle emissioni di CO2 derivanti dalla generazione di energia elettrica, di riscaldamento, di raffreddamento e di vapore acquistata o acquisita e consumata da Sanyleg.

Il Protocollo GHG prevede che la misurazione del valore lordo delle emissioni di GHG indirette da consumi energetici (Scope 2) debba essere espressa in *location-based* in tonnellate di CO2 equivalente e, se pertinente, *market-based* in tonnellate di CO2 equivalente. La prima, *location-based*, rispecchia l'intensità media di emissioni di GHG delle reti elettriche in cui viene consumata l'energia, utilizzando soprattutto i dati sul fattore di emissione medio in relazione alla rete elettrica, mentre il metodo *market-based* rispecchia le emissioni risultanti dalla generazione di energia elettrica che un'organizzazione ha scelto deliberatamente a seconda della scelta di mix energetico volontariamente acquistato.

SANYLEG	UDM	GAS NATURALE	GASOLIO	BENZINA	ENERGIA ELETTRICA	TOTALE
2022	TON CO2eq	11,73	3,28	36,98	555,74	607,64
2023	TON CO2eq	12,04	0,87	33,74	592,92	639,58

A oggi, Sanyleg non ha scelto un fornitore di elettricità con caratteristiche particolari e la misurazione si concentra solamente su *location-based*.

Il mix delle fonti energetiche primarie è disponibile nella bolletta del fornitore di energia.

Miglioramento continuo

Sanyleg intende ridurre le emissioni di CO2 equivalente, contribuendo così alla mitigazione dei cambiamenti climatici. Oltre a monitorare i consumi, l'azienda investe in nuove tecnologie e promuove comportamenti sostenibili. Ad esempio, l'impianto di condizionamento di nuova generazione inaugurato negli scorsi anni non solo consente di ridurre i consumi energetici e le relative emissioni, ma utilizza anche il gas refrigerante R32, che ha un potenziale di riscaldamento globale (GWP) significativamente inferiore.

GESTIONE DEGLI IMPATTI AMBIENTALI DEI PROCESSI PRODUTTIVI

6 CLEAN WATER AND SANITATION

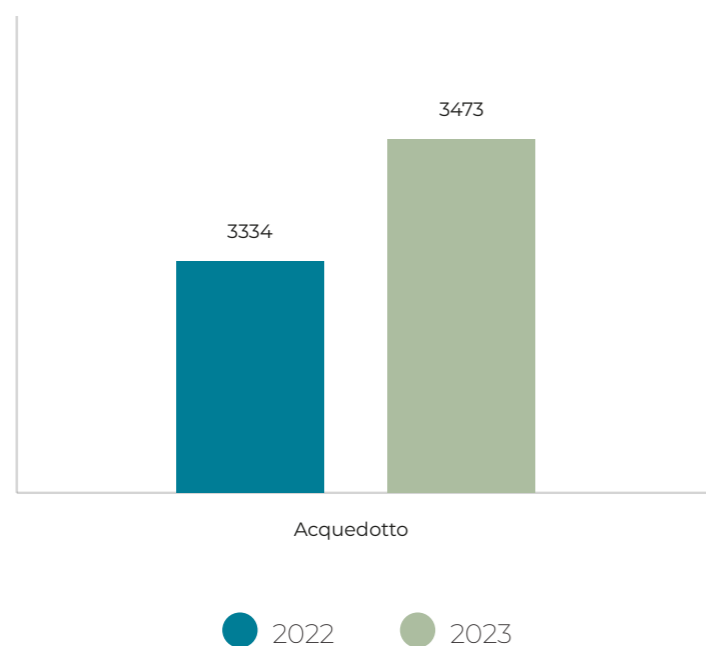
Consumi e scarichi idrici

Incentivare lo sviluppo di pratiche di ottimizzazione dell'utilizzo delle risorse idriche, durante il ciclo produttivo.

L'acqua è un bene prezioso ed è importante per uno sviluppo sostenibile ridurre i consumi e salvaguardare la sua ri-emissione nel sistema idrico nazionale.

Per Sanyleg i consumi idrici del 2023 sono rimasti sostanzialmente gli stessi del 2022 nonostante la maggiore produzione.

Consumi idrici



Informativa GRI standard 303-3

PRELIEVI IDRICI PER FONTE (LITRI)		
Luogo di prelievo	Dal 1 gennaio al 31 dicembre 2022	Dal 1 gennaio al 31 dicembre 2023
Fonte	Acqua dolce	Acqua dolce
Acque sotterranee (tutte le aree)	0	0
Acque sotterranee (aree con stress idrico)	0	0
Pozzo	0	0
Acquedotto	3334	3473
Totale	3334	3473

Il 03-04-2023 è stato rilevato, dall'Autorità dell'Ambito Territoriale Ottimale (AATO) responsabile per l'organizzazione e gestione del servizio idrico integrato della provincia di Mantova, il superamento dei limiti della concentrazione di tensioattivi e ferro, da cui è derivata una sanzione amministrativa. Questo evento ha portato Sanyleg ad accelerare la messa a punto di un nuovo depuratore e, dunque, riportare tali parametri sotto controllo. Oltre a questa sanzione, nel 2023 non ci sono stati casi significativi di non conformità a leggi e regolamenti.

Con la messa a regime del nuovo impianto di depurazione nel 2023, Sanyleg ha raggiunto il pieno rispetto delle prescrizioni e ha attivato il miglioramento continuo per una gestione di qualità.

Miglioramento continuo

L'impegno di Sanyleg sarà quello di promuovere una cultura della responsabilità nell'uso della risorsa idrica a tutti i lavoratori.



15 LIFE ON LAND

Le certificazioni a tutela dell'ambiente naturale

Preservare la qualità ambientale, con particolare attenzione rivolta al territorio e alle risorse.

Lo stabilimento Sanyleg si trova in un'area dove non ci sono rischi verso il paesaggio e la biodiversità, o verso riserve e Parchi Naturali, Parchi Regionali e Nazionali, o monumenti naturali.

Nel corso dell'esercizio non si sono verificati danni causati all'ambiente, per cui la società è stata dichiarata colpevole in via definitiva e non sono state inflitte sanzioni o pene definitive per reati o danni ambientali oltre alla sanzione amministrativa per il superamento dei limiti della concentrazione di tensioattivi e ferro già citata nel precedente paragrafo.

Consapevoli dell'impatto negativo che il settore tessile può avere sull'ambiente e sulle persone Sanyleg si è certificata ISO 14001, norma internazionale ad adesione volontaria applicabile a qualsiasi tipologia di Organizzazione pubblica o privata, che specifica i requisiti di un sistema di gestione ambientale. Inoltre, Sanyleg richiede alla totalità dei suoi fornitori di materie prime di essere in possesso di certificazione Oeko-Tex. In particolare, l'Oeko-Tex Standard 100 è un sistema di controllo e certificazione per i prodotti del settore tessile, che certifica il superamento di test specifici così da verificare la presenza di sostanze nocive e il conseguimento di determinati requisiti ecologici.

A oggi Sanyleg è certificata Oeko-Tex Classe II per tutti i suoi articoli. I prodotti realizzati con filati tinti, inoltre, sono certificati Oeko-Tex Classe I, idonei per i neonati e i bambini fino ai 3 anni, a garanzia dell'assoluta assenza di sostanze nocive. Si tratta di certificazioni attraverso cui Sanyleg intende arginare il più possibile gli impatti ambientali negativi del settore tessile tradizionale.

Miglioramento continuo

Sanyleg è impegnata nel mantenimento costante delle sue certificazioni e nell'identificazione di obiettivi specifici perseguibili e raggiungibili.

15 LIFE ON LAND

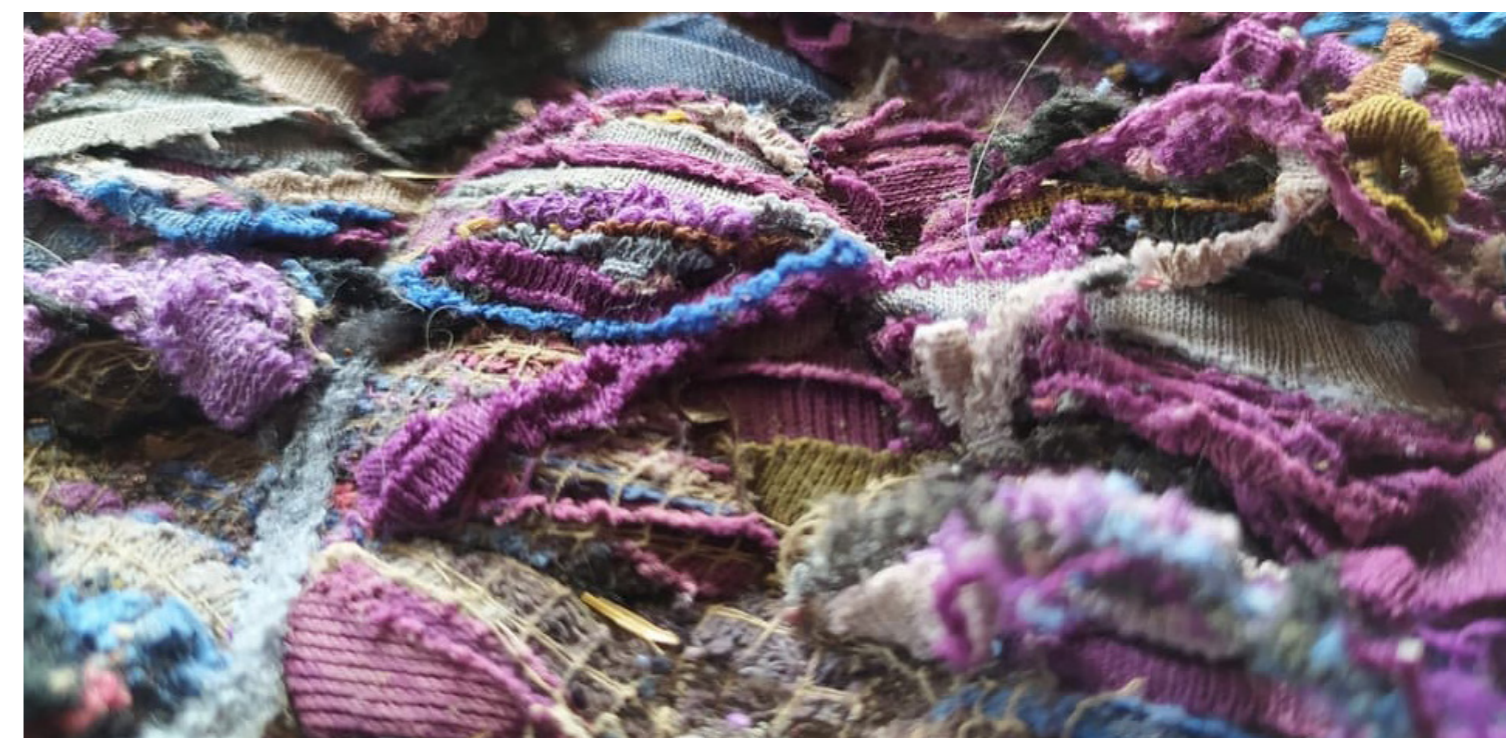
Gestione dei rifiuti

Riduzione degli impatti ambientali generati dall'azienda mediante la corretta gestione dei processi produttivi con particolare attenzione alla gestione dei rifiuti.

In un'ottica di miglioramento continuo, ogni singola pratica di progettazione punta all'eliminazione di prodotti chimici pericolosi. Sanyleg è costantemente alla ricerca di nuovi prodotti per eliminare quelli classificati come rifiuti pericolosi. Per questo motivo, Sanyleg opera in modo consapevole circa le difficoltà al suo smaltimento ed eliminazione. In generale, il sistema di gestione dei rifiuti mira a garantire una efficiente gestione degli scarti a tutti i livelli aziendali.

La quantità dei rifiuti prodotti nel 2023 è stata di 21 tonnellate con un aumento pari a 1 tonnellata dettata dall'incremento di produzione. La totalità dei rifiuti prodotti è avviata al recupero.

Nel processo di tessitura, Sanyleg attiva un sistema di gestione secondo le seguenti gerarchie: prevenzione, preparazione al riutilizzo, riciclaggio, recupero ad altro tipo energia e, infine, smaltimento.



RIFIUTI GENERATI NEL CORSO DELL'ANNO (TON)

Tipologia di rifiuto	Dal 1 gennaio al 31 dicembre 2022	Dal 1 gennaio al 31 dicembre 2023
Totale dei rifiuti prodotti	20	21
di cui pericolosi	0,02	0
% pericolosi	0,10%	0%
di cui non pericolosi	19,98	21
% non pericolosi	99,90%	100%
Totale di rifiuti destinati al recupero	19,73	100
% destinati al recupero	98,65%	100%
Totale di rifiuti destinati allo smaltimento	0,27	0
% destinati allo smaltimento	1,35%	0
Totale di rifiuti non pericolosi	20	21
% destinati al recupero	98,65%	100%
% destinati allo smaltimento	1,35%	0%
Totale rifiuti pericolosi	0,02	0
% destinati al recupero	100%	0%
% destinati allo smaltimento	0%	0%

Per ridurre l'impatto ambientale, Sanyleg ha incrementato le operazioni di recupero dei rifiuti, raggiungendo il 100% nel 2023, con una particolare attenzione alla riduzione dei rifiuti pericolosi, eliminati completamente. L'azienda punta a massimizzare il recupero e minimizzare lo smaltimento in discarica, continuando a migliorare la gestione dei rifiuti, anche se il totale complessivo dei rifiuti è leggermente aumentato rispetto all'anno precedente.

La corretta conduzione, manutenzione e il controllo periodico di impianti e attrezzature, nonché la verifica dell'eventuale smaltimento di sostanze e preparati chimici pericolosi e non pericolosi, eseguiti anche grazie a fornitori terzi qualificati, sostengono Sanyleg nell'attuare politiche di salute e sicurezza e tutela dell'ambiente.

Miglioramento continuo

Sanyleg si è posta il traguardo di ridurre i rifiuti prodotti con un KPI del più dello 0,007% inteso come rapporto tra i chilogrammi rifiuti prodotti e il numero di paia di calze prodotte. Obiettivo raggiunto nel 2023 e riproposto per il 2024.

12 RESPONSIBLE CONSUMPTION AND PRODUCTION

Materiali rinnovabili e non rinnovabili

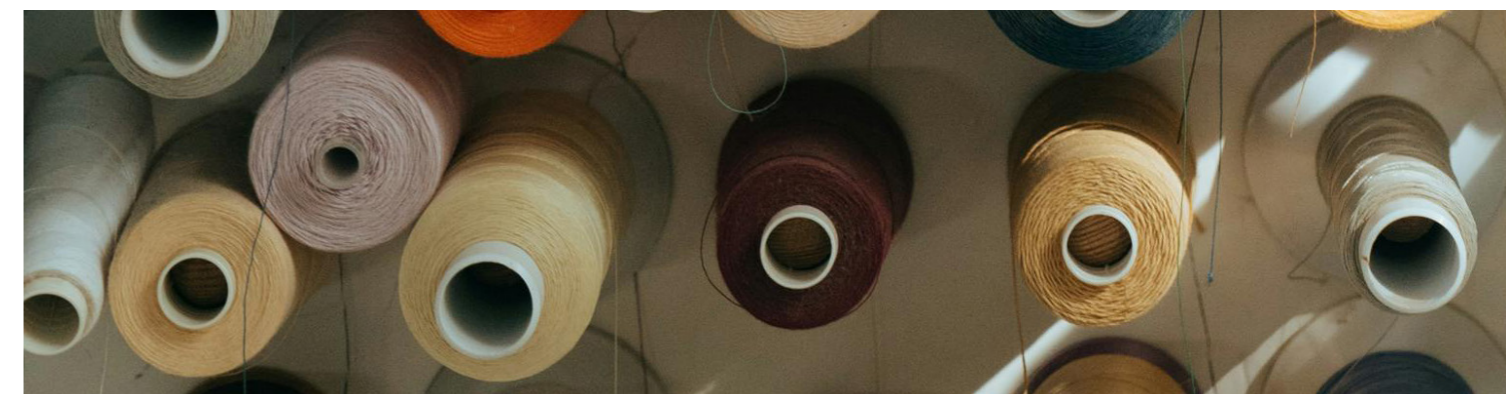
Come visto, Sanyleg occupa una posizione di leadership nella produzione di calze elastiche a compressione graduata dove la componente filato e le tecniche di tessitura sono componenti chiave di un prodotto di qualità.

Le materie prime utilizzate da Sanyleg sono filati di cotone, poliammide, elasthan, polipropilene, lana, seta, tessute per ottenere calze e collant a seconda dell'articolo in produzione e le caratteristiche necessarie del suo utilizzo.

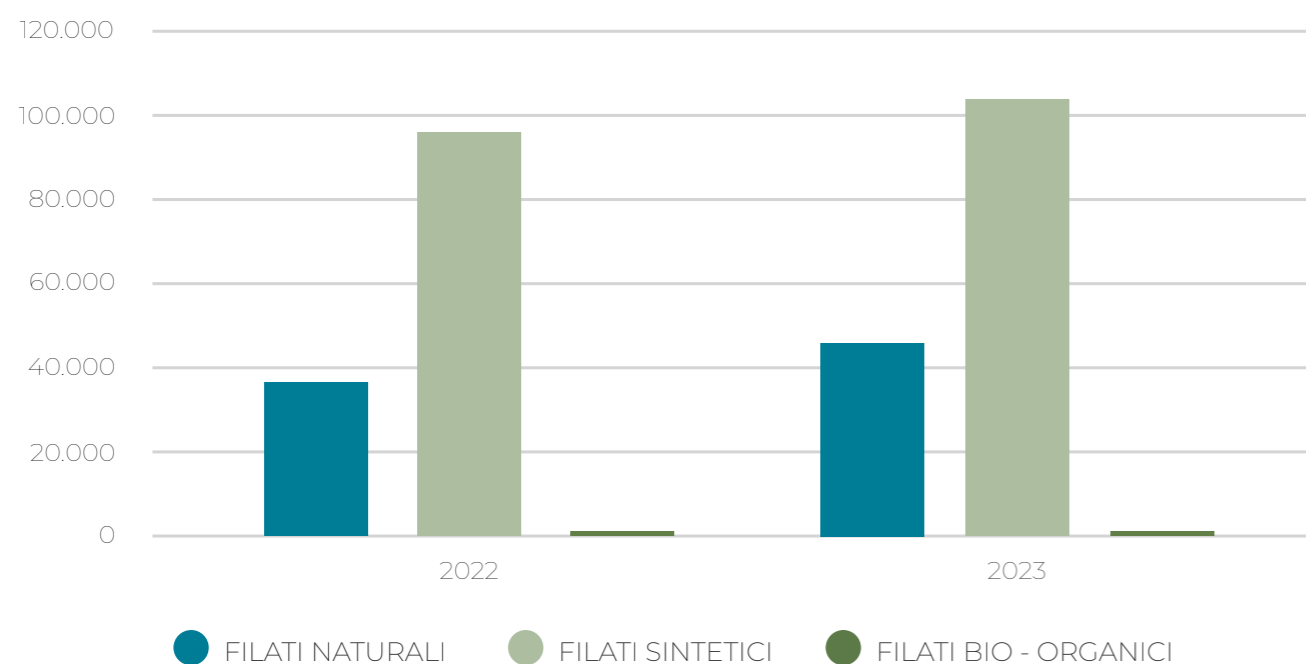
Nell'ambito di una continua innovazione tecnologica dei beni e dei processi produttivi, l'azienda impiega le proprie risorse nel migliorare le caratteristiche tecniche dei prodotti stessi, oltre che la funzionalità del processo produttivo.

Nel 2023, Sanyleg ha utilizzato materie prime filati per 152 tonnellate con un incremento del 12%.

La componente sintetica rimane la prevalente per le sue caratteristiche tecniche, ma è in continuo aumento la componente bio organica e di protezione del benessere animale.



Materiali utilizzati, filati in Kg



MATERIALI UTILIZZATI PER UNITÀ DI MISURA FILATI (GRI 301-1)

Materiali utilizzati	Unità di misura	Dal 1 gennaio al 31 dicembre 2022	Dal 1 gennaio al 31 dicembre 2023
Filati naturali	Kg	36489	45957
Filati artificiali	Kg	0	0
Filati sintetici	Kg	96864	105387
Filati bio - organici	Kg	185	229

Sanyleg continua a **dialogare**, ove possibile, con fornitori e clienti **rispetto a politiche green di prodotto** proponendo articoli in materie prime rinnovabili e del packaging.

MATERIALI UTILIZZATI NEL PACKAGING PER UNITÀ DI MISURA (GRI 301-1)

Materiali utilizzati	Unità di misura	Dal 1 gennaio al 31 dicembre 2022	Dal 1 gennaio al 31 dicembre 2023
Plastica (Buste)	Kg	13331	17634
Carta FSC	Kg	1449	2853
Carta e cartone non FSC	Kg	68057	106658
Etichette carta	Kg	635	107

Al fine di offrire un servizio il più completo possibile, in veste di progettista dei propri prodotti, **Sanyleg propone ai clienti servizi di progettazione e realizzazione di capi su richiesta**. Inoltre, giocando il ruolo di realtà innovatrice dal punto di vista tecnologico di prodotto e di lavorazione, **offre filati e packaging di ultima generazione al passo con gli ultimi ritrovati in tema di innovazione**.

L'esplorazione di filati di nuova generazione ha portato l'azienda ad avviare un'interessante collaborazione con **ECONYL**, che **impiega filato con le stesse caratteristiche qualitative di quello non riciclato, ma proveniente dal recupero di nylon da rifiuti** (moquette, reti da pesca, rifiuti di plastica). Una proposta che **l'azienda offre ai suoi clienti e che sta considerando nella produzione a marchio Sanyleg**.

Nel **2023**, il coinvolgimento dei fornitori per la diffusione di **comportamenti attenti alla protezione dell'ambiente**, alla sua sostenibilità e al rispetto degli adempimenti legislativi, ha permesso a Sanyleg di introdurre **un nuovo progetto di packaging al suo principale cliente: una soluzione in carta invece che in plastica**, accettata con entusiasmo. Così facendo, Sanyleg ha raggiunto il proprio obiettivo di coinvolgere almeno un cliente e/o un fornitore all'anno nel percorso verso la sostenibilità.

Sanyleg è, inoltre, fiera di poter proporre ai propri clienti **il filato riciclato Repetita**, impiegato per particolari linee di prodotto. Per tutti i suoi prodotti in lana, invece, **l'azienda richiede e propone lana "Mulesing Free"** a sostegno della cultura del benessere degli animali.

Per il momento, queste scelte sono ancora marginali, ma Sanyleg è pronta a impegnarsi maggiormente per essere all'avanguardia e pronta a soddisfare una tendenza in continua crescita.

Miglioramento continuo

Sanyleg promuove e incoraggia i propri clienti nella scelta di utilizzare **cotone biologico per le loro esigenze tessili sostenibili ed ecologiche**. Questa scelta rientra nel più ampio impegno di Sanyleg per la valorizzazione di prodotti realizzati con materiali di origine controllata, nel rispetto di criteri ambientali e sociali, estesi a tutte le fasi della filiera produttiva.

6. PEOPLE MODALITÀ DI GESTIONE E KPI.

APPROCCIO ALLA SOSTENIBILITÀ SOCIALE

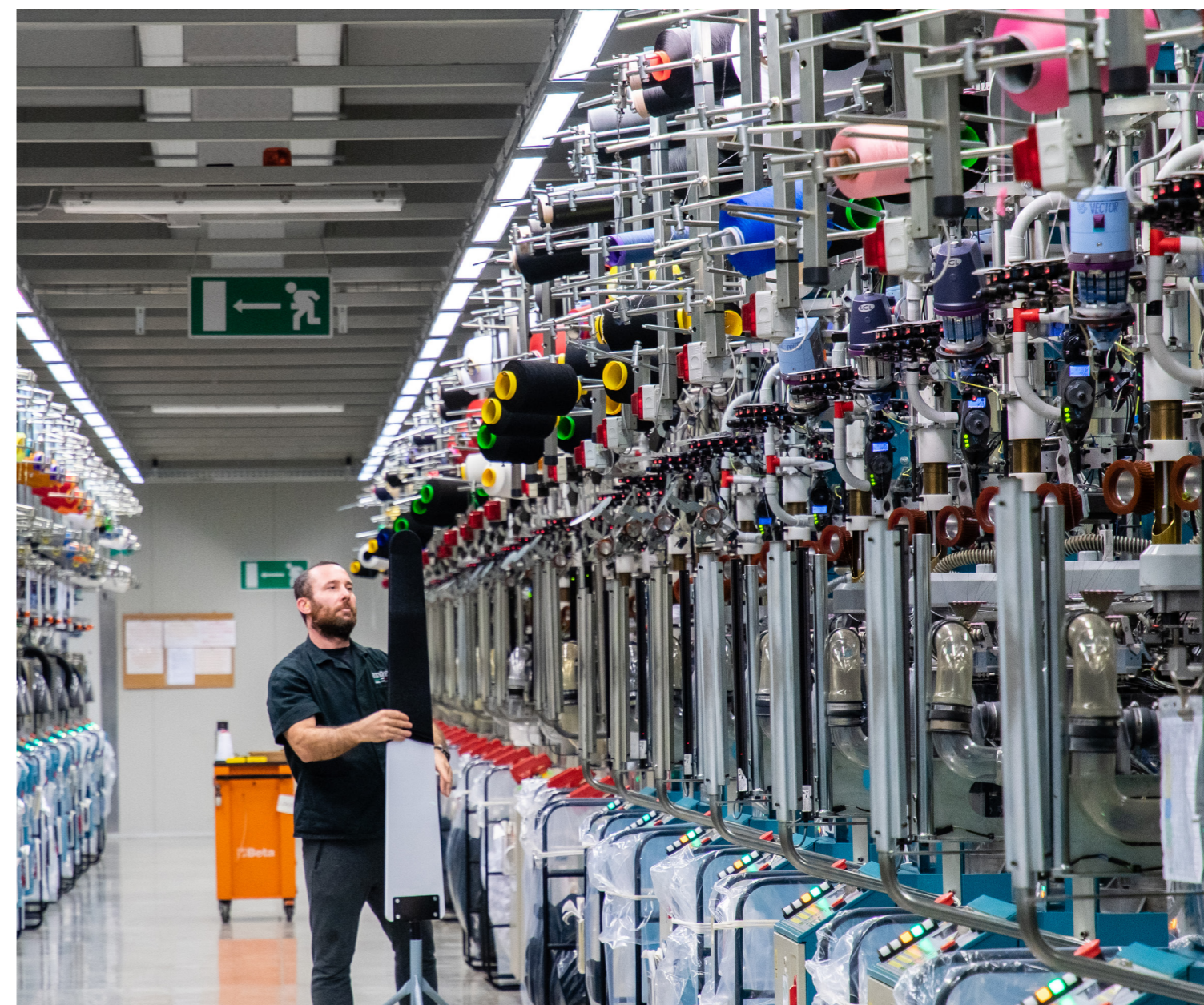
Anche nel caso della sostenibilità sociale, la Politica della Qualità e Ambiente di Sanyleg dona un quadro di riferimento esemplare. La **direzione**, infatti, si impegna in prima persona e promuove all'interno dell'organizzazione una **gestione operativa** che assicuri **continua corrispondenza ai più alti standard in tema di sicurezza del personale e di formazione**. Il sostegno allo **sviluppo delle capacità e delle competenze del personale**, attraverso **l'innovazione, la formazione e il coinvolgimento dei singoli**, in uno spirito di reciproca crescita ed interesse, è un **reale impegno di Sanyleg**.

La **competenza delle risorse umane** consente di **eccellere**, operando nel settore attraverso un'avanzata tecnologia, una ricerca scrupolosa e costante di nuove materie prime e un **know-how in costante sviluppo**.

Lo stesso **Codice Etico di Sanyleg** intende rendere noti i **valori prioritari dell'azienda** e i principi di fondo per una sostenibilità che sia anche fortemente **rivolta al sociale**:

- comprendere appieno le **esigenze dei clienti**;
- assicurare costantemente **alti livelli di sicurezza e salute** nei luoghi di lavoro;
- promuovere e valorizzare **l'esperienza, le capacità e la creatività** di tutti i dipendenti;
- garantire una **retribuzione equa**, allineata al contesto nazionale o locale di riferimento;
- sostenere la **crescita di nuovi progetti** all'interno della comunità;

- basare la **relazione con i fornitori** su principi di **trasparenza, equità e qualità**, collaborando esclusivamente con **partner che condividono i valori di sostenibilità ambientale, responsabilità sociale e innovazione dell'azienda**;
- pretendere il **rispetto dei diritti umani** e una **gestione etica** nelle operazioni dei fornitori, promuovendo un **ambiente di lavoro sicuro e dignitoso**;
- favorire una **comunicazione aperta e collaborativa**, con regolari controlli delle prestazioni per garantire il rispetto degli standard concordati;
- instaurare **relazioni a lungo termine** basate sulla **fiducia reciproca** e sul **successo condiviso**.



8 DECENT WORK AND ECONOMIC GROWTH

BENESSERE E SICUREZZA DEI LAVORATORI E DELLE LAVORATRICI

In Sanyleg, ogni persona è al centro dell'attenzione della Governance ed è fondamentale per l'attività produttiva. Solo attraverso un rapporto basato sulla fiducia reciproca è possibile mantenere relazioni stabili, intense e durature con i propri collaboratori.

L'azienda si impegna a garantire un benessere sostenibile, creando stabilità lavorativa e favorendo assunzioni a tempo indeterminato. Inoltre, promuove la crescita professionale attraverso percorsi di formazione, specializzazione e responsabilizzazione dei collaboratori.

Sanyleg riconosce l'importanza di avere un organico qualificato per affrontare con successo le sfide del mercato, basando la collaborazione su principi di trasparenza, lealtà e fiducia. Il successo degli obiettivi strategici deriva dal lavoro di squadra e da una gestione delle risorse umane orientata al rispetto dei diritti dei lavoratori e alla loro valorizzazione.

Negli ultimi anni, Sanyleg ha rafforzato progressivamente il proprio organico aziendale con l'introduzione di nuovi tecnici e personale specializzato. Questo incremento continuerà nell'ottica di un costante sviluppo aziendale in termini di innovazione, capacità produttiva e crescita commerciale. L'ottimo clima organizzativo facilita il raggiungimento degli obiettivi produttivi e il coinvolgimento e la motivazione delle persone che lavorano in azienda.



Si riportano di seguito i dati relativi all'inquadramento dei lavoratori per il biennio 2022-2023:

INQUADRAMENTO DIPENDENTI							
Categorie professionali	Dal 1 gennaio al 31 dicembre 2022						Totale
	<30 anni		30-50 anni		>50 anni		
	Uomini	Donne	Uomini	Donne	Uomini	Donne	
Diretti							
di cui Impiegati	0	0	0	2	1	1	4
di cui Operai	0	1	6	4	9	7	27
di cui Tirocinanti/Stage Curriculare	0	0	0	0	0	0	0
Totale dipendenti diretti e indiretti							31
Categorie professionali	Dal 1 gennaio al 31 dicembre 2023						Totale
	<30 anni		30-50 anni		>50 anni		
	Uomini	Donne	Uomini	Donne	Uomini	Donne	
Diretti							
di cui Impiegati	0	2	0	3	1	0	6
di cui Operai	1	1	8	3	8	8	29
di cui Tirocinanti/Stage Curriculare	0	0	0	0	0	0	0
Totale dipendenti diretti e indiretti							35

INFORMAZIONI SUI DIPENDENTI PER TIPO DI CONTRATTO (GRI 2-7)						
Dipendenti per tipo di contratto	Dal 1 gennaio al 31 dicembre 2022			Dal 1 gennaio al 31 dicembre 2023		
	Uomini	Donne	Totale	Donne	Uomini	Totale
Full-time	16	13	29	18	15	33
Part-time	0	2	2	0	2	2
Totale	16	15	31	18	17	35

INFORMAZIONI SUI DIPENDENTI PER TIPO DI CONTRATTO (2-7)

Dipendenti per tipo di contratto	Dal 1 gennaio al 31 dicembre 2022			Dal 1 gennaio al 31 dicembre 2023		
	Uomini	Donne	Totale	Donne	Uomini	Totale
N. ore a tempo indeterminato	22581	24013	46594	28696	29767	58463
N. ore a tempo determinato	1021	0	1021	0	0	0
N. ore non-guaranteed hours employees / Contratti intermittenti	0	0	0	0	0	0
Persone tempo indeterminato	15	15	30	18	17	35
Persone tempo determinato	1	0	1	0	0	0
Persone Non-guaranteed hours employees / Contratti intermittenti	0	0	0	0	2	0
Totale	16	15	31	18	17	35

Tutto il personale è a conoscenza degli obiettivi dell'organizzazione, le comunicazioni tra i vari livelli vengono facilitate e il grado di competenza e consapevolezza è mantenuto alto, specialmente in questa fase di ampliamento produttivo.

L'azienda impiega personale qualificato dai circolaristi, che si occupano di seguire macchine circolari, ai meccanici per la manutenzione delle stesse, fino al controllo qualità del prodotto finale. Il personale è continuamente formato sulle tematiche di interesse per l'attività aziendale e la sua professionalizzazione.



3 GOOD HEALTH AND WELL-BEING

Salute e sicurezza

Il benessere e la sicurezza dei lavoratori e delle lavoratrici è un tema fondamentale per Sanyleg, per scongiurare ricadute che possono condizionare il successo e la crescita dell'azienda. L'attuale assetto normativo italiano attua il giusto bilanciamento tra la tutela dei lavoratori e l'esigenza di semplificare gli adempimenti burocratici per le aziende.

Il Decreto Legislativo n. 81 e relative integrazioni del 9 aprile 2008 ha recepito le direttive comunitarie in materia di salute e sicurezza sui luoghi di lavoro, fornendo un testo normativo che prevede un modello partecipativo della valutazione dei rischi finalizzato a programmare la prevenzione contro gli infortuni e altri danni alla salute del lavoratore.

Oltre alle basilari regolamentazioni europee e italiane sulla salute e sicurezza sul lavoro, che vedono impegnati il **Responsabile del Servizio Protezione e Prevenzione (RSPP)**, il **Rappresentante dei Lavoratori per la Sicurezza (RLS)** figure obbligatorie coadiuvati dal **Medico del lavoro**, Sanyleg ha stabilito un costante dialogo tra le parti per rafforzare gli strumenti attivi e attivare il miglioramento continuo. Precondizioni fondamentali per una crescita in un luogo di lavoro sicuro in grado di valorizzare il know-how che ogni dipendente del distretto della calza fa suo e condivide. Un luogo di lavoro dove il benessere possa essere propedeutico all'attivazione di un dialogo knowledge-based e aperto all'innovazione, all'Industria 5.0 (alla quale anche Sanyleg si sta preparando), all'economia circolare alla quale le aziende sono chiamate a contribuire e agli elementi ESG che caratterizzano l'attualità e toccano, in particolar modo, il settore della calza.

Questo approccio ha avuto un impatto positivo in Sanyleg.

Nel corso del 2023 è stato registrato un solo infortunio non grave mantenendo la percentuale di infortuni pari a zero.

INFORTUNI SUL LAVORO (GRI 403-9)		
Numero di decessi e tassi di infortuni	Dal 1 gennaio al 31 dicembre 2022	Dal 1 gennaio al 31 dicembre 2023
Ore lavorate totali	47615	58463
Infortuni gravi	0	0
Infortuni	0	1
Tasso* di decessi dovuti a infortuni sul lavoro	0	0
Tasso* di infortuni sul lavoro gravi (escludendo i decessi)	0	0
Tasso* di infortuni sul lavoro registrabili	0	2,22 PPM

* per tasso si intende il numero di eventi per milione di ore lavorate

Nel corso dell'esercizio non si sono verificate morti sul lavoro del personale iscritto al libro matricola, e non si sono verificati infortuni gravi sul lavoro che hanno comportato lesioni gravi o gravissime al personale iscritto al libro matricola.

Nel corso dell'esercizio non si sono registrati addebiti in ordine a malattie professionali su dipendenti o ex dipendenti e cause di mobbing, per cui la società è stata dichiarata definitivamente responsabile.

Miglioramento continuo

Sanyleg è attualmente impegnata nella strutturazione di attività di Welfare aziendale per i propri dipendenti, in collaborazione con Banca Intesa. Queste iniziative mirano a migliorare il benessere e la qualità della vita lavorativa dei collaboratori, offrendo loro un supporto concreto in vari ambiti, tra cui quello finanziario e sociale (cure mediche/prevenzioni).

4 QUALITY EDUCATION

FORMAZIONE

Un team vincente è un team formato e allenato per operare al meglio con ogni nuovo upgrade tecnologico e con le strategie aziendali. Questo approccio permette di valorizzare l'esperienza, l'eccellenza, la capacità e la creatività di tutti i membri del team nel loro specifico ruolo.

Partendo da questi principi, Sanyleg adempie alla formazione di tutti i dipendenti con programmi sulla salute e sicurezza sul posto di lavoro, come richiesto dalla legge, e propone anche corsi di approfondimento a sostegno dello sviluppo professionale. Il nuovo personale introdotto in azienda viene, inoltre, accompagnato in un percorso di formazione e affiancamento che porta a una solida acquisizione delle competenze.

Le ore medie di formazione assegnate nel 2023 sono state 8 ore per gli impiegati uomini e 8,9 ore per le impiegate donne. Per gli operai, le ore medie di formazione sono state 9,13 ore per gli uomini e 0,83 ore per le donne. Questo ha stabilizzato il fabbisogno formativo dopo un intenso periodo di formazione nel 2022, durante il quale gli impiegati hanno ricevuto 55 ore di formazione (uomini) e 17,3 ore (donne), mentre gli operai hanno ricevuto 7,1 ore (uomini) e 6 ore (donne).

Miglioramento continuo

Sanyleg si impegna a garantire il costante apprendimento tecnico dei lavoratori oltre a garantire sempre la conformità relativa alla formazione obbligatoria.



4 QUALITY EDUCATION

COMUNITÀ

Allo stesso modo, Sanyleg è fortemente impegnata nel sostenere la comunità locale attraverso una serie di iniziative mirate. L'azienda partecipa attivamente a collaborazioni scolastiche, contribuendo alla valorizzazione dei giovani attraverso programmi di stage e formazione. Ogni anno, vengono accolte in azienda le classi del quinto anno delle scuole superiori, offrendo loro l'opportunità di conoscere da vicino l'attività e l'innovativo approccio di Sanyleg. Inoltre, l'azienda fornisce a giovani laureandi la possibilità di svolgere stage, facilitando l'ingresso nel mondo del lavoro e promuovendo lo sviluppo delle loro competenze professionali.



Miglioramento continuo

Tra gli obiettivi di Sanyleg vi è l'impegno di partecipare attivamente a iniziative del territorio a beneficio della comunità.

7. PROFIT MODALITÀ DI GESTIONE E KPI.

APPROCCIO ALLA SOSTENIBILITÀ ECONOMICA

La Politica della Qualità e Ambiente di Sanyleg pone in primaria posizione la solidità finanziaria sostenuta da una buona redditività. Questo permette all'azienda di utilizzare i propri mezzi per creare innovazione e sviluppo, come sottolineato dal Codice Etico, sostenendo la crescita di nuovi progetti e fornendo la capacità di adattarsi ai cambiamenti e alle nuove esigenze del mercato. Una gestione dinamica consente all'azienda di affrontare i cambiamenti e le nuove esigenze del mercato.



8 DECENT WORK AND ECONOMIC GROWTH

CRESCITA ECONOMICA

Incentivare una crescita economica duratura, inclusiva e sostenibile, assicurando un'occupazione piena e produttiva e un lavoro dignitoso per tutti.

L'esercizio 2023 di Sanyleg può essere considerato **ampiamente positivo**. La società ha **mantenuto e consolidato**, nonostante un clima generalmente sfavorevole, la **propria quota di mercato con margini in significativa crescita**. Gli investimenti nel settore marketing, con l'inserimento di ulteriori figure professionali, permetteranno alla società di sviluppare ulteriormente i mercati in cui opera.

Il fatturato nel 2023 è aumentato del 17% rispetto al 2022. Le quantità vendute nel 2023 sono aumentate del 14% rispetto al 2022.

Il modello di business e la riclassificazione del bilancio finanziario secondo il valore direttamente generato e distribuito evidenziano il notevole contributo di Sanyleg all'economia del territorio. **In Sanyleg viene creata ricchezza distribuendo il valore economico generato**, come illustrato nelle tabelle che seguono, relativi agli ultimi due anni.



VALORE ECONOMICO CREATO		
VALORE ECONOMICO CREATO (Euro)	2022	2023
Ricavi netti dalle vendite - fatturato	9.304.050	10.891.259
Ricavi e proventi vari	214.170	246.131
Variazione rimanenze	243.731	-252.069
Totale valore economico generato	9.763.973	10.887.317
VALORE ECONOMICO DISTRIBUITO		
Remunerazione fornitori	5.936.661	6.088.473
Remunerazione dipendenti (Incluso Benefit)	1.402.941	1.715.184
Varie	51.612	46.954
Donazioni sociali	0	0
Imposte e tasse	203.563	417.987
Totale Valore economico distribuito	7.594.777	8.268.562
VALORE ECONOMICO TRATTENUTO		
UTILE (PERDITA) CONSOLIDATI DELL'ESERCIZIO		
Utile (perdita) consolidati dell'esercizio	660.131	1.169.457

Si riportano di seguito anche i **principali indicatori** che fotografano la **solidità economica dell'azienda**:

LA SOLIDITÀ DI SANYLEG		
	2022	2023
Profitto netto (utile o perdita di esercizio al netto delle imposte sul reddito)	660.131	1.169.457
Cash Flow da attività operativa (flussi finanziari derivanti da attività operative)	1.074.274	3.204.827
Totale attivo	11.674.292	9.409.076
EBITDA		
Investimenti capitalizzati	3.579.409	2.222.54

Trasparenza fiscale

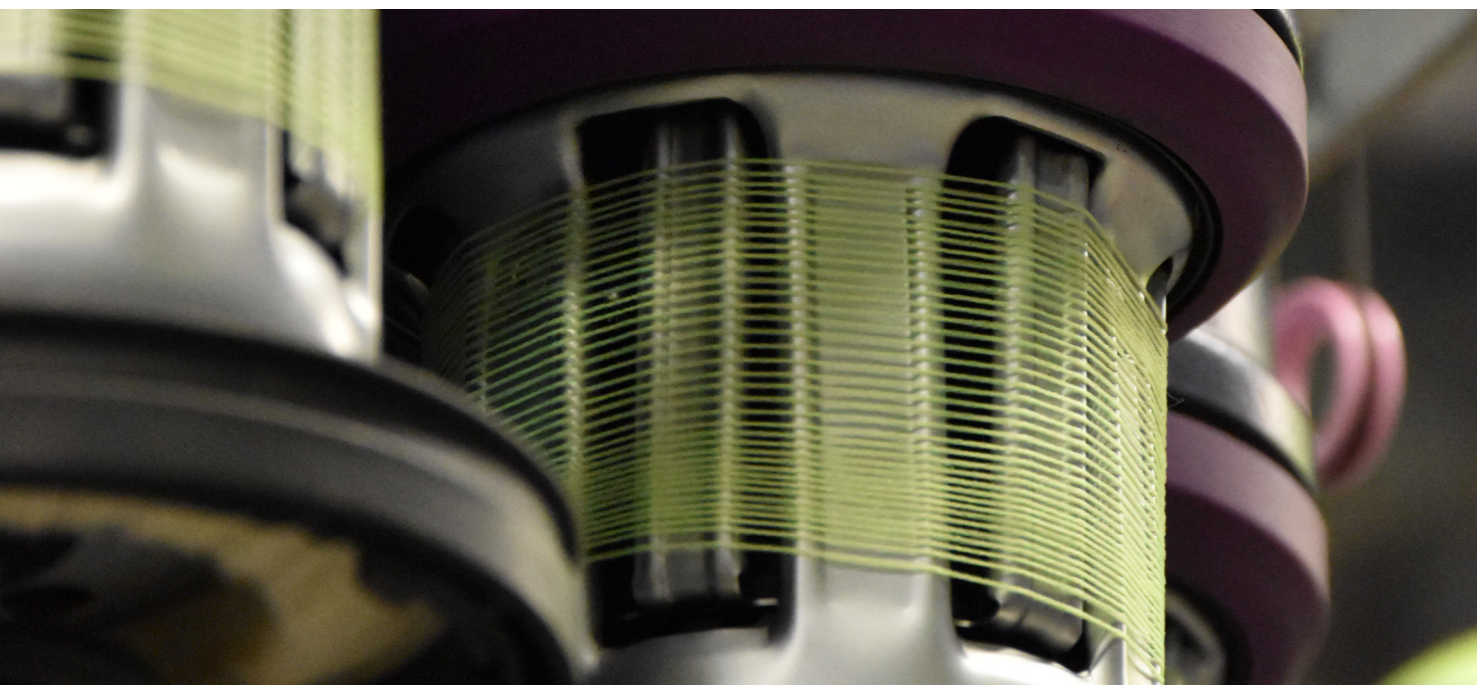
La **trasparenza** costituisce uno dei **principi cardine di Sanyleg**, che orienta ogni sua attività sulla base di criteri di **massima chiarezza e affidabilità**. Per trasparenza si intende la necessità di mantenere relazioni uniformi, complete e tempestive, garantendo a tutti gli interessati la possibilità di prendere decisioni informate mediante una valutazione accurata delle alternative e delle conseguenze rilevanti.

Seguendo il principio di trasparenza delle informazioni, la Società afferma che “ogni azione e transazione deve essere correttamente eseguita, registrata, autorizzata, verificabile, legittima, coerente e congrua”. Ciò implica che ogni operazione dell'azienda debba essere **registrata adeguatamente nel sistema di contabilità**, seguendo i criteri indicati dalla legge e i principi contabili applicabili. Inoltre, al fine di garantire la veridicità, la completezza e la trasparenza dei dati, è essenziale il supporto di documentazione idonea.

Sanyleg opera in conformità con i valori e i principi che costituiscono la base della **gestione responsabile delle attività fiscali e tributarie**. Il contributo derivante dalle imposte versate rappresenta, per l'azienda, un importante canale attraverso cui contribuire allo sviluppo sociale ed economico del Paese.

Miglioramento continuo

Impegno nel consolidamento della **solidità patrimoniale della Società** (ossia la sua capacità mantenere l'equilibrio finanziario nel medio-lungo termine).



9 INDUSTRY, INNOVATION AND INFRASTRUCTURE

QUALITÀ E SICUREZZA DEL PRODOTTO

Il monitor dei distretti della Lombardia curato dalla Direzione Studi e Ricerche Intesa Sanpaolo evidenzia una contrazione rispetto al 2022, ma si distinguono l'abbigliamento-tessile gallaratese (+3%) e la calzetteria di Castel Goffredo (+4%). Due distretti tipicamente caratterizzati dalla loro capacità di cogliere e proporre al mercato innovazione. Nel settore moda, infatti, le nuove tendenze sono frutto di dialogo tra fashion designer e la produzione tessile, che con l'innovazione tessoria altrettanto creativa è capace di coniugare creatività e tecnologia.

Sanyleg crede nell'innovazione e le opportunità che l'industria 5.0 le propone. Da sempre il prodotto a marchio Sanyleg coniuga le esigenze della moda e le innovazioni della tecnologia.

Per questo motivo, la ricerca e lo sviluppo di nuovi prodotti sono considerati elementi essenziali per una crescita costante e per mantenere la posizione nel mercato delle calze.



Il prodotto Sanyleg vuole essere punto di riferimento sia in ambito medico, sia in quello sportivo, dove la qualità e le prescrizioni sono fondamentali, tanto per il cliente Private Label, quanto per l'utilizzatore finale e per i prodotti a marchio Sanyleg venduti nei diversi punti vendita.

La fase di controllo qualità gioca un importante ruolo nella produzione di Sanyleg e in particolar modo per i prodotti medicali, che devono sottostare a precisi parametri.



Focalizzazione sul cliente

La Direzione di Sanyleg è consapevole che l'attenzione al cliente e la sua soddisfazione costituiscano parte integrante ed essenziale delle responsabilità della Direzione stessa. Per questo motivo, ha assunto impegni precisi, fornendo chiare disposizioni sulle regole di comportamento verso i clienti, pensate in modo particolare per il personale chiamato ad avere rapporti continuativi e diretti con la clientela.

La Direzione ritiene prioritaria la soddisfazione dei requisiti richiesti e attesi dal cliente, la cui fidelizzazione rappresenta una fonte determinante per la crescita e lo sviluppo sul mercato.

Tutti i clienti, in presenza di disaccordi o problemi di diversa natura, trovano nella Direzione un interlocutore disponibile al fine di individuare le migliori e più soddisfacenti soluzioni alla problematica.

La Direzione si assicura che per ogni ordine siano determinati e vagliati i rischi e le opportunità che possono influenzare la conformità dei prodotti, oltre a ciò, viene presa in considerazione la capacità di accrescere la soddisfazione del cliente, fattore su cui tutta l'azienda ha il compito di focalizzarsi.

Nel corso del periodo rendicontato non si sono rilevati episodi di non conformità relativamente agli impatti su salute e sicurezza di prodotti e servizi (GRI 416-2).

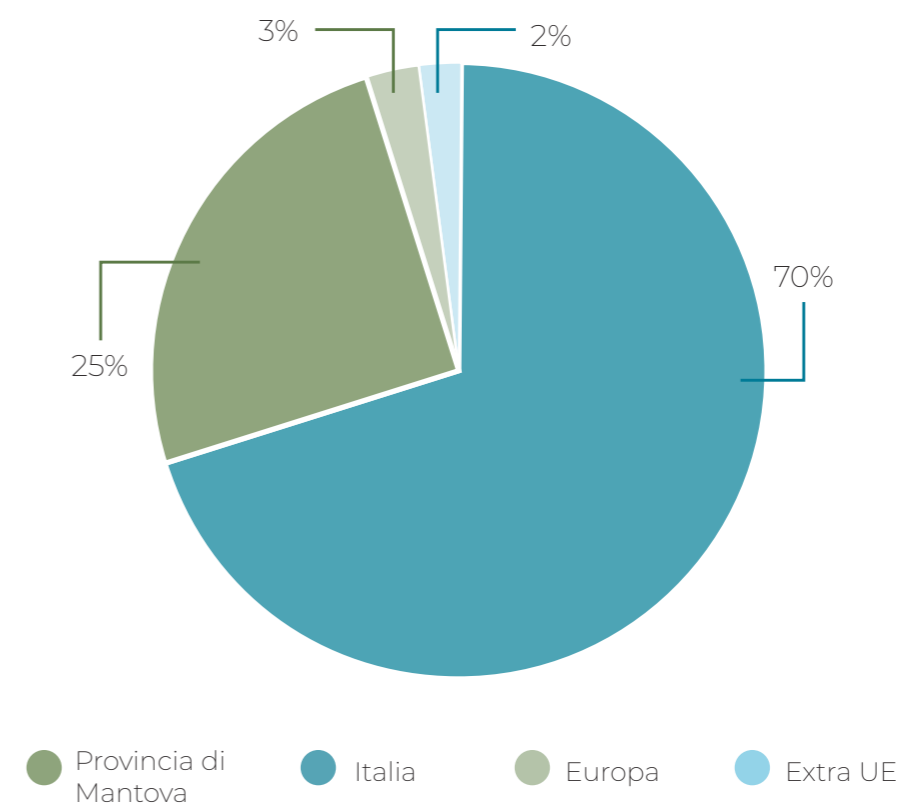
8 DECENT WORK AND ECONOMIC GROWTH

Pratiche di approvvigionamento

La scelta dei filati è cruciale per garantire l'eccellenza dei prodotti. Sanyleg collabora strettamente con fornitori selezionati in Italia, Germania e Svizzera, assicurando un approvvigionamento costante di materie prime di elevata qualità. Un valore aggiunto che garantisce un livello di qualità costante, consulenza e innovazione del prodotto per soddisfare le esigenze del mercato.

I servizi al cliente comprendono ricerca e sviluppo di nuovi articoli, personalizzazione del prodotto, studio e progettazione packaging, spedizione e logistica.

Fornitori filati e packaging | Anno 2023



PROPORZIONE DELLA SPESA EFFETTUATA A FAVORE DI FORNITORI LOCALI FILATO E PACKAGING (GRI 204-1)

Area Geografica	Dal 1 gennaio al 31 dicembre 2022	Dal 1 gennaio al 31 dicembre 2023
Provincia di Mantova	33%	25%
Italia	59%	70%
Europa	4%	3%
Extra UE	4%	2%
Totale	100%	100%

Le materie prime, costituite da cotone, poliammide, elastan, polipropilene, lana, seta, vengono tessute per ottenere calze e collant da donna e calze da uomo. In particolare, i prodotti finiti sono di due tipi:

- **calze in cotone** (generalmente composte da filati quali cotone, poliammide ed elastan, e occasionalmente, polipropilene, seta, lana);
- **calze in nylon** (composte da poliammide ed elastan).

Sanyleg ritiene di doversi concentrare sempre più su **materie prime e nuove tecnologie di produzione** per offrire alla propria clientela articoli appositamente **studiati per il benessere e la salute**, senza dimenticare le tendenze della moda, ma soprattutto che siano sempre **innovativi e all'avanguardia**, garantendo **prezzi concorrenziali**, senza compromessi.

In questo percorso di crescita e sviluppo sostenibile, **Sanyleg è consapevole che nel breve periodo dovrà adoperarsi verso un sistema più strutturato di monitoraggio delle performance ESG dei propri fornitori.**

Miglioramento continuo

Nei suoi prossimi obiettivi, l'azienda ha posto la **valutazione specifica del rischio ESG a partire dai fornitori strategici.**

8. NOTA METODOLOGICA

Il primo Bilancio di Sostenibilità Sanyleg è rivolto a **tutti gli stakeholder** e vuole offrire loro una **rappresentazione equilibrata e ragionevole dell'approccio dell'azienda al tema della sostenibilità**, tenendo conto sia degli **impatti positivi**, sia di quelli **negativi** generati dalla conduzione di questa società.

Il presente Bilancio di Sostenibilità:

- è il risultato del **processo interno di raccolta dati** condiviso tra le varie funzioni aziendali;
- è stato **redatto con il supporto di un team interno**, in **collaborazione con un gruppo di consulenza esterno** specializzato in materia di sostenibilità;
- è stato **supervisionato e approvato dal Consiglio di Amministrazione.**

Il documento sarà diffuso sia all'interno, sia all'esterno dell'azienda, al fine di comunicare ai dipendenti e agli stakeholder le iniziative tese a conseguire gli obiettivi di maggiore efficienza e sostenibilità.

Con riferimento ai dati e alle informazioni economiche, sociali e ambientali, il perimetro di rendicontazione viene di seguito specificato per ogni indicatore GRI con distinzione rispetto al settore di appartenenza.

Perimetro del bilancio

Si riporta di seguito il **perimetro di rendicontazione** con evidenza delle **tematiche materiali** ed i GRI di riferimento identificati.

Criteri di reporting, standard e obiettivi

Per garantire l'attendibilità dei dati è stato limitato il più possibile il ricorso a **stime**, le quali, se presenti, sono opportunamente segnalate e fondate sulle migliori metodologie disponibili.

Questo Bilancio è stato redatto sulla base dei Sustainability Reporting Standards pubblicati nel 2016 dal Global Reporting Initiative (GRI) tenendo conto dei nuovi GRI 1, 2, 3 in vigore dal primo gennaio del 2023. Tutti gli indicatori GRI\ rendicontati fanno riferimento a questa versione, eccezion fatta per gli indicatori 303 e 403, riferiti a quella del 2018, e per l'indicatore 306, che fa riferimento alla versione del 2020.

Questo primo Bilancio, redatto in accordo con i GRI e tenendo conto dell'opzione "With Reference", rappresenta lo strumento atto a rendicontare l'impegno della società verso i criteri ESG (Environmental, Social and Governance) ed è stato approvato dall'Organo Amministrativo. I dati in esso riportati sono aggiornati al 31.12.2023 e sono messi in correlazione e a confronto con il 2022.

9. GRI INDEX

Sanyleg Srl ha rendicontato le informazioni citate nel seguente indice dei contenuti GRI per il periodo 1° gennaio 2023 – 31 dicembre 2023 con riferimento agli *standard* GRI.

Dichiarazione d'uso	Sanyleg Srl rendiconta in conformità con il GRI Standard per il periodo 01.01.2023 – 31.12.2023.
Utilizzato il GRI 1	GRI 1 – Principi Fondamentali – versione 2021
Standard di settore GRI pertinenti	Per il periodo di rendicontazione in corso non sono stati pubblicati gli standard di settore GRI relativi al settore merceologico specifico dell'azienda.

GRI Standard	Infomativa	Capitolo	
GRI 2: Informativa Generale (2021)	2-1	Dettagli organizzativi	2. Chi siamo – Da Pag. 6 a pag. 13
	2-2	Entità incluse nella rendicontazione di sostenibilità della Società	8. Nota metodologica – Pag. 79-80
	2-3	Periodo di rendicontazione, frequenza e punto di contatto	8. Nota metodologica – Pag. 79-80 9. Content Index – da Pag. 81 a pag. 84
	2-4	Revisione delle informazioni	8. Nota metodologica – Pag. 79-80
	2-5	Assurance esterna	Si riporta che il presente bilancio non è stato asseverato da ente di parte terza
	2-6	Attività, catena del valore e altri rapporti di business	La catena del valore di Sanyleg – da Pag. 14 a pag. 16
	2-7	Dipendenti	Le persone di Sanyleg – da Pag. 17 a pag.18
	2-8	Lavoratori non dipendenti	N/A
	2-9	Struttura e composizione della Governance	3. GOVERNANCE – da Pag. 25 a pag. 27
	2-10	Nomina e selezione del massimo organo di governo	3. GOVERNANCE – da Pag. 25 a pag. 27
	2-11	Presidente del massimo organo di governo	3. GOVERNANCE – da Pag. 25 a pag. 27
	2-12	Ruolo del massimo organo di governo nel controllo della gestione degli impatti	3. GOVERNANCE – da Pag. 25 a pag. 27
	2-13	Delega di responsabilità per la gestione di impatti	3. GOVERNANCE – da Pag. 25 a pag. 27
	2-14	Ruolo del massimo organo di governo nella rendicontazione di sostenibilità	3. GOVERNANCE – da Pag. 25 a pag. 27
	2-15	Conflitti di interesse	3. GOVERNANCE – da Pag. 25 a pag. 27

GRI 2: Informativa Generale (2021)	2-16	Comunicazione delle criticità	Il modello di gestione di Sanyleg – da Pag. 40 a pag. 41
	2-17	Conoscenza collettiva del massimo organo di governo	3. GOVERNANCE – da Pag. 25 a pag. 27
	2-18	Valutazione della <i>performance</i> del massimo organo di governo	N/A
	2-19	Norme riguardanti le remunerazioni	Non rendicontato
	2-20	Procedura di determinazione della retribuzione	Non rendicontato
	2-21	Rapporto di retribuzione totale annuale	Non rendicontato
	2-22	Dichiarazione sulla strategia di sviluppo sostenibile	LETTERA AGLI STAKEHOLDER – Pag. 5-6
	2-23	Impegno in termini di <i>policy</i>	I principi nel quale Sanyleg si identifica – Pag. 28-29
	2-24	Integrazione degli impegni in termini di <i>policy</i>	I principi nel quale Sanyleg si identifica – Pag. 28-29
	2-25	Processi volti a rimediare impatti negativi	Gli obiettivi futuri per una crescita sostenibile – Pag. 47
	2-26	Meccanismi per richiedere chiarimenti e sollevare preoccupazioni	Gli stakeholder di Sanyleg – Pag. 34-35
	2-27	Conformità a leggi e regolamenti	Sanyleg: nel periodo rendicontato non si rilevano casi di mancato rispetto a leggi e regolamenti
	2-28	Appartenenza ad associazioni	N/A
	2-29	Approccio al coinvolgimento degli <i>Stakeholder</i>	Gli stakeholder di Sanyleg – Pag. 34-35
	2-30	Contratti collettivi	Sanyleg: tutti i lavoratori sono coperti da contrattazione collettiva
Temati materiali			
GRI 3: Tematiche materiali (2021)	3-1	Processo per determinare le tematiche materiali	Analisi di materialità - Pag. 43-44
	3-2	Lista delle tematiche materiali	Temati significativi e materiali individuati – Pag. 44
Tema non materiale: APPROVVIGIONAMENTO SOSTENIBILE			
GRI 204: Prassi di approvvigionamento (2016)	204-1	Proporzione della spesa effettuata a favore dei fornitori	Pratiche di approvvigionamento - Pag. 77-78
Tema non materiale: APPROVVIGIONAMENTO SOSTENIBILE			
GRI 302: Energia (2016)	302-1	Consumo di energia all'interno della società	Consumi energetici - Pag. 49-51

GRI 305: Emissioni (2016)	305-1	Emissione di gas a effetto serra (GHG) dirette (Scope 1)	Emissioni - Pag. 52-53
	305-2	Emissione di gas a effetto serra (GHG) indirette (Scope 1)	Emissioni - Pag. 52-53
GESTIONE DEGLI IMPATTI AMBIENTALI DEI PROCESSI PRODUTTIVI			
GRI 306: Rifiuti (2020)	306-3	Rifiuti generati	Gestione dei rifiuti - Pag. 57-58
	306-4	Rifiuti non conferiti in discarica	Gestione dei rifiuti - Pag. 57-58
	306-5	Rifiuti conferiti in discarica	Gestione dei rifiuti - Pag. 57-58
BENESSERE E SALUTE E SICUREZZA			
GRI 403: Salute e sicurezza sul lavoro (2018)	403-9	Processo per determinare le tematiche materiali	Analisi di materialità - Pag. 43-44
	403-10	Lista delle tematiche materiali	Temati significativi e materiali individuati – Pag. 44
FORMAZIONE E VALORIZZAZIONE DELLE PERSONE			
GRI 404: Formazione e istruzione (2016)	404-1	Numero medio di ore di formazione all'anno per i dipendenti	Formazione - Pag. 69
GRI 405: Diversità e pari opportunità (2016)	405-1	Diversità negli organi di governo e tra i dipendenti	Modello di amministrazione e controllo - Pag. 25-26 Benessere e sicurezza dei lavoratori e delle lavoratrici - Pag. 64-65
GRI 406: Non discriminazione (2016)	406-1	Episodi di discriminazione e misure correttive adottate	Sanyleg: nel corso del periodo rendicontato non si segnalano episodi di discriminazione.
QUALITÀ E SICUREZZA DEL PRODOTTO			
GRI 416: Salute e sicurezza dei clienti (2016)	416-1	Valutazione degli impatti sulla salute e la sicurezza di categorie di prodotto e servizi	Qualità e sicurezza del prodotto - Pag. 75-76
GRI 418: <i>Privacy</i> dei clienti (2016)	418-1	Fondati reclami riguardanti violazioni della <i>privacy</i> dei clienti e perdita dei loro dati	Protezione dei dati e sicurezza delle informazioni – Pag. 30
CRESCITA RESPONSABILE ED ECONOMICA			
GRI 201: <i>Performance</i> economica (2016)	201-1	Valore economico direttamente generato e distribuito	Crescita economica - Pag. 72-73
GRI 205: Anticorruzione (2016)	205-3	Incidenti confermati di corruzione e misure adottate	Sanyleg: nel corso del periodo rendicontato non si segnalano episodi di discriminazione.

GRI 206: Comportamento anti competitivo (2016)	206-1	Azioni legali relative a comportamento anti competitivo, attività di <i>trust</i> e prassi monopolistiche	Sanyleg; nel corso del periodo rendicontato non si segnalano episodi di discriminazione.
INIZIATIVE SOCIALI COMUNITÀ			
Catena del valore Locale		KPI - relazioni in essere con il territorio	Comunità - Pag. 7
GESTIONE DEGLI IMPATTI AMBIENTALI DEI PROCESSI PRODUTTIVI			
GRI 303: Acqua ed affluenti (2018)	303-3	Prelievo idrico	Consumi e scarichi idrici - Pag. 54-55
	303-5	Consumo idrico	Consumi e scarichi idrici - Pag. 54-55
GESTIONE DEGLI IMPATTI AMBIENTALI DEI PROCESSI PRODUTTIVI			
GRI 301: Materiali (2016)	301-1	Materiali usati per peso e volume	Materiali rinnovabili e non rinnovabili - Pag. 59-61

Per ulteriori informazioni e approfondimenti si rimanda al sito aziendale www.sanyleg.com.

Per eventuali commenti, richieste e proposte di miglioramento sui contenuti presentati è possibile inviare un'e-mail all'indirizzo marketing@sanyleg.com

"Ringrazio tutta l'Organizzazione e i miei collaboratori che hanno contribuito attivamente alla realizzazione del nostro primo Bilancio di Sostenibilità"



Alberto Ghelfi
CEO & FOUNDER SANYLEG

Realizzazione a cura di



Supporto metodologico
tecnico e testi

Progetto grafico e archivio fotografico:
Ufficio Marketing e Comunicazione SANYLEG

Elenco immagini:
Pexels: pagg. 1, 20, 38, 55, 59, 72

Sanyleg è a disposizione per eventuali segnalazioni di fonti iconografiche non citate.



PASSION FOR COMPRESSION

SANYLEG SRL A SOCIO UNICO

Via Albania, 1/3 – 46042 Castel Goffredo (MN) Italy
P.IVA 02532960206 – info@sanyleg.com
Tel +39 0376 729582

SANYLEG

PASSION FOR COMPRESSION

“The best is yet to come”

WWW.SANYLEG.COM